

# امتدادنا نحو العالم

التقرير السنوي ٢٠٠٦



حضرة صاحب السمو  
الشيخ حمد بن خليفة آل ثاني  
أمير دولة قطر



## المكتويات

- ٠٤ رؤيتنا
- ٠٦ كلمة رئيس مجلس الإدارة
- ١٠ كلمة الرئيس التنفيذي
- ١٤ ملخص الأداء المالي لخمس سنوات
- ١٨ مسيرتنا
- ٢٠ مجلس الإدارة
- ٤٧-٢٢ تقرير مجلس الإدارة
- ٩٢-٤٨ البيانات المالية



سمو  
الشيخ تميم بن حمد آل ثاني  
ولي العهد



## رؤيتنا

”أن نكون ضمن أكبر ٢٠  
شركة إتصالات في العالم بحلول العام  
٢٠٢٠“

## كلمة رئيس مجلس الإدارة

## أعزائي المساهمين:

شهد عام ٢٠٠٦ أداءً قوياً لكيوتل والشركات التابعة لها (المجموعة). حيث شهدنا زيادة في الإيرادات بنسبة ٤٨.٢٪، لتصل إلى ٤.٤٢ مليار ريال قطري وارتفعت الأرباح الصافية لتصل إلى ١.٧ مليار ريال قطري وهي نسبة كبيرة بالمقارنة مع نتائج العام الماضي (٢٠٠٥: الإيرادات ٢.٩٨ مليار ريال قطري، صافي الأرباح ١.٢ مليار ريال قطري).

ووضع مجلس إدارة كيوتل رؤية للمكانة التي نريد أن نصل إليها في المستقبل ونحن على ثقة من أن لدينا العنصر البشري والموارد والخبرات اللازمة للوصول إلى تلك المكانة. ، وتتمثل رؤيتنا " في أن نكون ضمن أكبر ٢٠ شركة اتصالات في العالم بحلول العام ٢٠٢٠" وهي رؤية طموحة ويمكن تحقيقها. ونحن لا نبني ثقتنا على النتائج التي تحققت هذا العام فحسب، ولكن أيضاً على التطورات الإستراتيجية المهمة التي ستوفر لنا الأساس الذي سيمكننا من النمو دولياً.

شهدت أعمالنا في قطر زيادة في الأرباح بنسبة ٣٥.٤٪ حيث ارتفعت من ١.٣ مليار ريال قطري إلى ١.٨ مليار ريال قطري. هذه الزيادات تحققت أساساً بفضل الخدمات اللاسلكية التي

شهدت نمواً في قاعدة المشتركين بنسبة ٢٨.٣٪ ليصل عددهم إلى ٩٢٠,٠٠٠ مشترك محققة بذلك إيرادات قدرها ٢,٦ مليار ريال قطري.

كما زادت إيرادات الخدمات السلكية بنسبة ٣٧.٤٪ لتصل إلى ١,٤ مليار ريال قطري، أي بنسبة زيادة بلغت ٣١٪.

وفي سلطنة عمان شهدت شركتنا الفرعية "النورس" عاماً رائعاً آخر في الأداء حيث تجاوز عدد المشتركين في شبكة النورس ٣٩٤,١٠٠ مشتركاً. ويمثل ذلك حصة من السوق نسبتها ٢٥٪ خلال أقل من عامين من تأسيس الشركة. ونحن على ثقة من أن النورس ستواصل النمو في عُمان وستحقق نتائج مالية ممتازة.

سيتم استخدام جزء من أرباح هذا العام لصيانة وترقية شبكتي الهواتف الجواله والخطوط الثابتة، لمواكبة الطلب المتزايد والانتعاش الاقتصادي غير المسبوق في قطر، و سيستغل جزء آخر للاستفادة من فرص الاستثمار خارج قطر.

وفي ضوء هذه النتائج المشجعة، يسر مجلس الإدارة أن يرفع توصية للجمعية العامة بتوزيع ارباح سنوية بنسبة ١٠٠٪ من القيمة الاسمية للسهم (١٠ ريال قطري للسهم الواحد) وهو ما يمثل زيادة نسبتها ١٨٪ زيادة عن العام الماضي (٢٠٠٥: ٨.٥ ريال قطري للسهم).

” إن لدينا رؤية واضحة للمستقبل وإن استراتيجيتنا واستثماراتنا ستؤتي ثمارها من خلال وضعنا للبنات اللازمة وذلك للاضطلاع بدور قيادي في المنطقة وعلى الصعيد الدولي. غير أن السوق المحلية ستظل أولى أولوياتنا.“

عبد الله بن محمد بن سعود آل ثاني  
رئيس مجلس الإدارة

وفي العام ٢٠٠٦، شهدنا أول خطوات تحرير سوق الاتصالات في قطر. إن هذه البيئة الجديدة ستكون مثيرة ومليئة بالتحديات، إلا أننا على يقين بأن كيوتل تتمتع بوضع مميّزة، وذلك نتيجة للإعداد الجيد وإعادة الهيكلة المنظم الذي قمنا به خلال السنوات القليلة الماضية، تحسباً لفتح السوق القطرية.

وأخيراً، فإن العام ٢٠٠٦ سيظل في الذاكرة حيث استضافت فيه قطر دورة الألعاب الآسيوية الخامسة عشرة وحظيت كيوتل بشرف أن تكون الشريك المميز والمزود الرسمي لخدمات الاتصالات للألعاب. وقد تطلع جمهور الدورة والمشاركين فيها وممثلو وسائل الإعلام العالمية إلى كيوتل لتوفر منتجات وخدمات اتصالات على مستوى عالمي لتبقى الدورة حدثاً لا ينسى. وقد استثمرنا مبالغ كبيرة لدعم البنية التحتية الحالية للاتصالات ولجلب تقنيات جديدة مكنتنا من توفير خدمات اتصالات وصفت بأنها الأفضل في تاريخ الدورات الأولمبية وأنها تشكل إرثاً لأفضل بنى تحتية للاتصالات في المنطقة والتي استخدمنا وتخدم قطر في المستقبل أيضاً.

مرة أخرى، فإننا نتوجه بالشكر والعرفان إلى حضرة صاحب السمو الشيخ حمد بن خليفة آل ثاني أمير دولة قطر المفدى وسمو الشيخ تميم بن حمد آل ثاني ولي العهد الأمين على دعمهما وتوجيههما المستمرين لنا. كما أتوجه بخالص الشكر والتقدير إلى جميع موظفي كيوتل الذين بذلوا الكثير من الجهد للإسهام في جعل هذا العام عاماً ناجحاً آخر للشركة.

عبد الله بن محمد بن سعود آل ثاني  
رئيس مجلس الإدارة



## كلمة الرئيس التنفيذي

كان عام ٢٠٠٦ عاماً مميزاً شهد خطوات ملموسة من قبل كيوتل نحو تحقيق رؤيتها بأن تكون ضمن أكبر ٢٠ شركة اتصالات في العالم بحلول العام ٢٠٢٠ و تتبع كيوتل خطوات واضحة لتحقيق هذا الهدف الطموح.

لقد بدأنا تركيز جهودنا في ثلاثة مجالات: الاتصالات المقدمة للأفراد وحلول الاتصالات للشركات بالإضافة إلى خدمات الاتصالات المتكاملة وخدمات الترفيه التي ظهرت حديثاً. وستبقى قطر قاعدة قوية ومركزاً لتمييز مجموعة شركات كيوتل؛ ولكننا نتطلع إلى توسيع أعمالنا في أنحاء القارة الآسيوية.

وتحقق أعمالنا في قطر حالياً النسبة الأكبر من إيرادات المجموعة قبل حساب الفوائد والضرائب والاستهلاك، وأتوقع استمرار ذلك في المستقبل القريب. لقد ركزنا في استراتيجيتنا على ثلاث أولويات هي: تعزيز خدمات المشتركين وتحقيق تميز في الهيكل التنظيمي وتطوير الموارد البشرية وتنويع مصادر النمو. وستظل هذه الأولويات محور تركيزنا في السنين القليلة القادمة.

ونحن نشعر بالرضا من الخطوات الحاسمة التي اتخذناها في كل من المجالات المذكورة في عام ٢٠٠٦. ويمكن هنا إبراز بعض من أهم النقاط:

لقد طرحنا عدة منتجات وخدمات هامة ستعزز من خبرة المشتركين وتوفر لهم عروضاً متكاملة. ونحن الشركة الوحيدة في المنطقة (ومن بين قلة قليلة من الشركات في العالم) التي تقدم خدمة بث الفيديو الرقمي على الهواتف المتنقلة.

كذلك فإننا الأوائل في المنطقة في إطلاق خدمة جديدة للترفيه هي الخدمة الثلاثية التي ستوفر للمشاركين خدمات الصوت و الكيبل التلفزيوني والانترنت اللاسلكي ذو السرعات العالية عبر خط اتصال ثابت واحد.

إضافة لذلك فإننا قمنا بتعزيز تواصلنا مع عملائنا و تضمن ذلك افتتاح مركزين جديدين لخدمة العملاء وتقديم خدمة مركز الاتصال عبر الرقم ١١١ الجديد ليلبي احتياجات المشتركين في جميع الخدمات. كذلك قمنا بإجراء تحسينات على نظام الفواتير.

ولا تزال كيوتل مستمرة في سياستها في بناء مؤسسة يتمتع موظفوها بقدرات ومهارات مميزة بهدف تحقيق استراتيجيتنا الطموحة. وعلى هذا الصعيد شهد هذا العام قيام كيوتل بإقامة منتدى قيادات إقليمي وتعيين مديرين جديدين وتقديم خدمة التعليم الإلكتروني. كذلك أضافت كيوتل وحدتين جديدتين في مكتب إدارة المشاريع ومكتب متابعة الأعمال. وهاتان الوحدتان متخصصتان في العمل للتركيز على تعزيز توصيل مشروعات المؤسسات والأداء.

” خلال العام ٢٠٠٦ اقتربنا من تحقيق رؤيتنا للعام ٢٠٢٠“  
بفضل مبادرات استراتيجية مهمة و من خلال ترتيب أوضاع شركتنا لإدارة أعمالنا في العديد من الأسواق. و قمنا على مدار العام بطرح منتجات و خدمات جديدة تضيف قيمة حقيقية إلى حياة عملائنا و تجعل من قطر مكاناً جذاباً لرجال الأعمال و المستثمرين في نفس الوقت.“

د. ناصر معرفيه  
الرئيس التنفيذي

وقد كان نمو السوق في قطر قوياً مرة أخرى هذه السنة، رغم أنه أصبح مكتفياً. وإن خدمة الترفيه المنزلي عبر خط الاتصال الواحد وتعزيز وحدة أعمال خدمة كبار العملاء من الشركات يعني أن كيوتل أصبحت مستعدة للتوسع والنمو في مجال خدمات الموجة العريضة والخدمات المدارة داخل قطر في المستقبل.

لقد تم تعزيز إمكانيات الدمج والاكتمال لدى كيوتل من خلال تسهيلات القرض الجديد بقيمة ملياري دولار مما يعني أنه أصبح لدينا الموارد للاستثمار في الفرص التي تناسب استراتيجيتنا. وإنني على ثقة من أن عام ٢٠٠٧ سيشهد مزيداً من الخطوات لكيوتل على الصعيد الدولي.

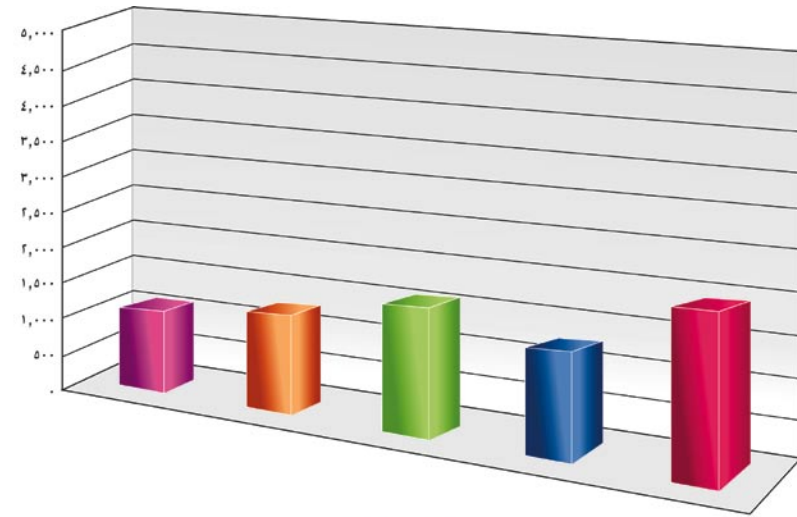
وجاء القانون رقم ٣٤ في نوفمبر عام ٢٠٠٦ الذي أقر تحرير سوق الاتصالات في قطر ليشكل حدثاً بارزاً في تاريخ هذه البلاد. وفي هذا السياق فإن كيوتل ستعمل بالتعاون مع المجلس الأعلى للاتصالات وتكنولوجيا المعلومات بما يعود بالفائدة على الجميع وبما يضمن التطبيق الناجح للقانون الجديد.

لقد كنا دائماً ندرك بأن تحرير سوق الاتصالات في قطر سيأتي متماشياً مع الاتجاهات العالمية. وقد تبيننا "توجهاً" تنافسياً يوفر لشركتنا الاستعداد التام لمواجهة تحديات المستقبل. وقد شرعنا في ذلك منذ عام ٢٠٠٢ مع برنامج التحول الاستراتيجي.

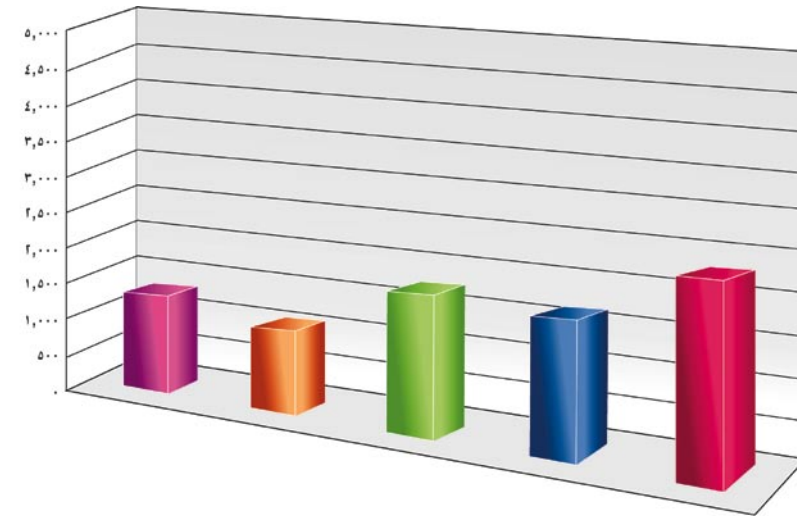
عندما ننظر إلى ما حققته كيوتل على مدى ثلاث سنوات والثلاثة مليارات ريال قطري التي تم استثمارها في البنية التحتية والتركيز الذي أوليناه على ما سيأتي من أعوام، فإنني أشعر بثقة من أن شركتنا ستبقى الخيار الأول للعديد من عملائنا وأن مستقبل كيوتل سيكون باهراً.

د. ناصر معرفيه  
الرئيس التنفيذي

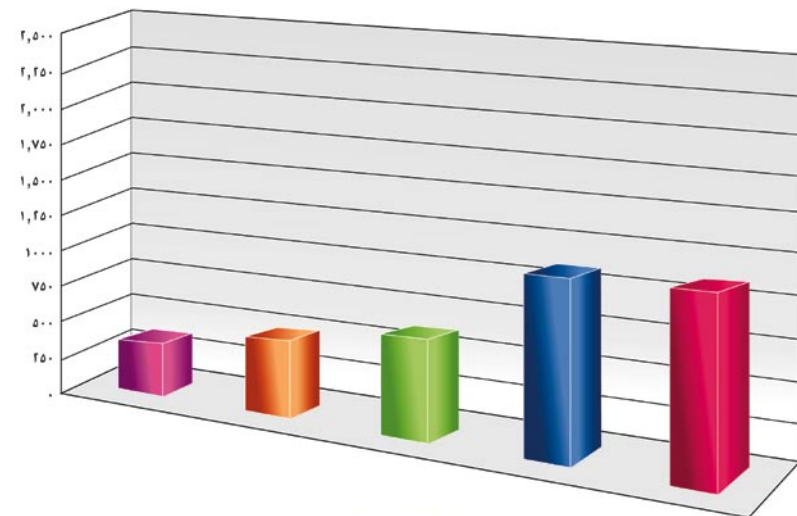




صافي الأرباح



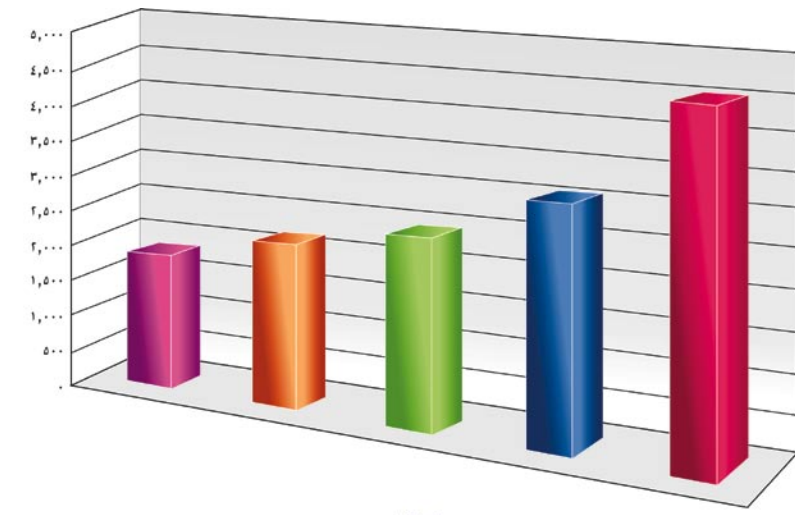
التدفقات المالية من العمليات



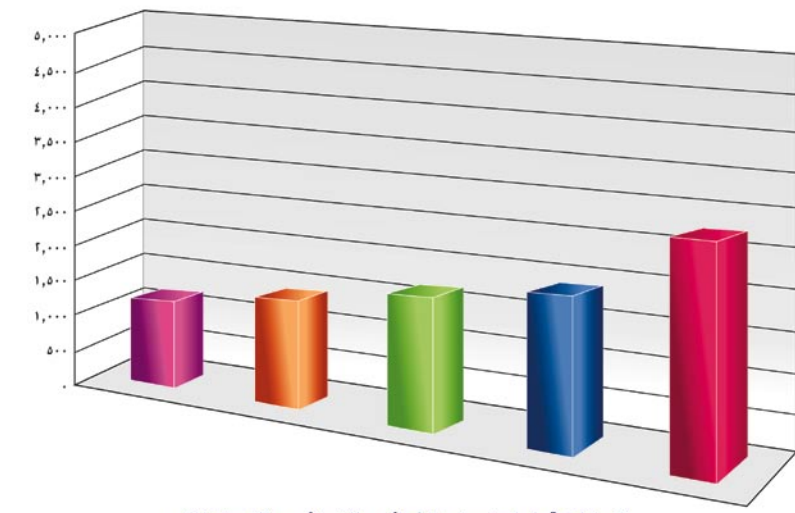
المصاريف الرأسمالية



## ملخص الأداء المالي لخمس سنوات

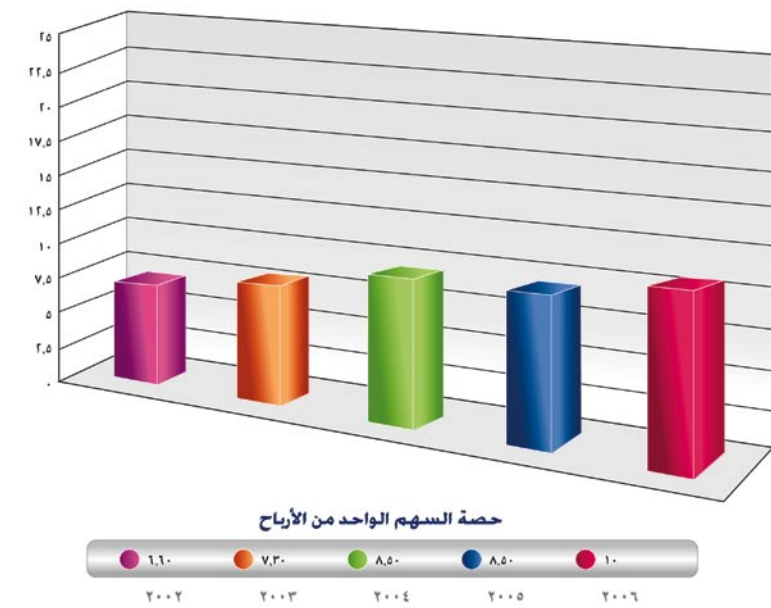
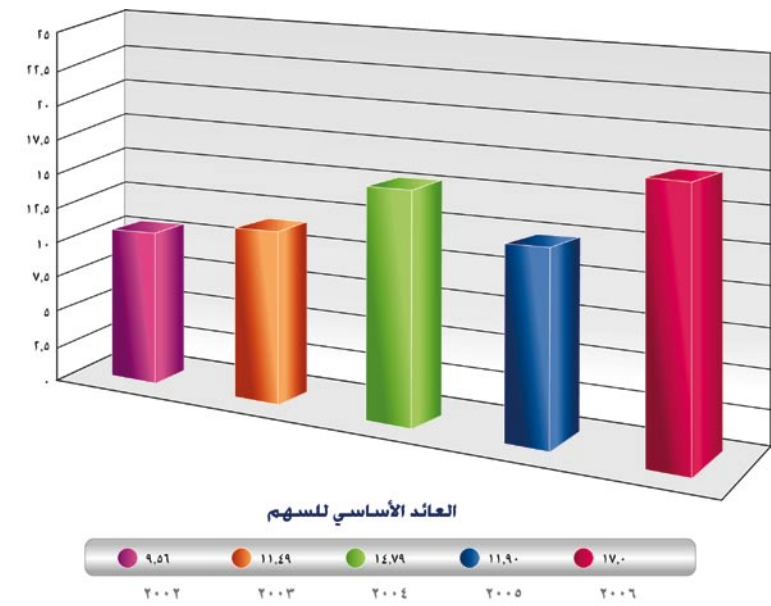


العائدات



الإيرادات قبل احتساب الفوائد والضرائب والإستهلاك







# مسيرتنا

١٩٤٩

أول مقسم في الدوحة بسعة ٥٠ خط

١٩٥٣

تدشين الخدمة الهاتفية العامة بسعة ١٥٠ خط

١٩٧٠

اسناد الهواتف المحلية الي (مرفق هاتف قطر) و الهواتف الدولية الي شركة البرق و اللاسلكي البريطانية

١٩٧٣

انشاء ادارة المواصلات السللكية و اللاسلكية في وزارة المواصلات و النقل

١٩٧٦

افتتاح محطة الدوحة الارضية للأقمار الصناعية

١٩٨٢

تدشين نظام هواتف السيارات

١٩٨٥

افتتاح المحطة الأرضية الثانية

١٩٨٦

افتتاح المحطة الأرضية الخاصة بعربسات

١٩٨٧

انشاء المؤسسة العامة القطرية للاتصالات السللكية و اللاسلكية بموجب القانون رقم ١٣ لعام ١٩٨٧

١٩٩١

ادخال الهواتف العمومية تقديم خدمات النداء الآلي (البليب)

١٩٩٢

تحويل شبكة المقاسم الي النظام الرقمي بالكامل

١٩٩٣

طرح خدمات قطر كيبل فيجن

١٩٩٤

طرح خدمات الهاتف الجوال جي إس إم.

١٩٩٦

ادخال خدمة إنترنت قطر

١٩٩٨

تحويل المؤسسة العامة القطرية للاتصالات السللكية و اللاسلكية الي شركة مساهمه قطرية باسم اتصالات قطر (كيوتل) ش.م.ق.

بيع أسهم كيوتل عن طريق الاكتتاب في قطر و تسويقها في دول مجلس التعاون

افتتاح المقسم الدولي الرقمي الثالث

٢٠٠٠

الحصول على شهادة أيزو ٩٠٠١

تدشين خدمة الكيبل فيجن الجديدة المعتمدة على تكنولوجيا أم.في. دي.أس.

تدشين خدمة الجوال مسبقة الدفع (هلا).

٢٠٠١

ادراج أسهم كيوتل في سوق البحرين للأوراق المالية

٢٠٠٢

ادراج أسهم كيوتل في سوق أبو ظبي للأوراق المالية

طرح خدمة برق البلاطينية للوصول السريع الي الانترنت بواسطة (دي أس أل) في جميع أنحاء قطر

الاعلان عن برنامج التحول

٢٠٠٣

تشكيل الهيكل التنظيمي الجديد

افتتاح أول مركز متكامل لخدمة العملاء في مركز ستي سنتر في الدوحة. المركز يقدم كافة الخدمات عبر منفذ واحد

اطلاق خدمة كيوتل الثانية للوصول السريع الي الانترنت. برق الذهبية بواسطة النطاقات العريضة (أي دي إس إل)

٢٠٠٤

اطلاق برنامج الفواتير الجديد

كيوتل تفوز بجائزة «جي إي إس» العالمية للتكنولوجيا

شركة كيوتل الفرعية (النورس) تحصل على ثاني ترخيص لتشغيل الهواتف الخلوية في سلطنة عمان

كيوتل تقدم خدمات الانترنت في العراق من خلال تكنولوجيا «إي إس إس»

٢٠٠٥

نظام شبكة الاتصالات الرقمية اللاسلكية الجامعية (نترا)

تدشين شركة النورس في عمان رسميا

حصول الشركة على جائزة التميز في الاداء الاداري

٢٠٠٦

اطلاق خدمة الجيل الثالث

شراء حصة في شركة نافلك مساوية لحصة شركة آيه تي أند تي.

اطلاق الخدمة الثلاثية

اطلاق خدمة بث الفيديو الرقمي للهواتف النقالة

النجاح الكبير في دعم الالعب الآسيوية الخامسة عشر في الدوحة

## مجلس الإدارة

الجالسين من اليسار إلى اليمين

سعادة السيد محمد بن عيسى المهندي  
سعادة الشيخ عبدالله بن محمد بن سعود آل ثاني  
سعادة الشيخ محمد بن سحيم آل ثاني

الواقفين من اليسار إلى اليمين

سعادة الدكتور عبدالله حسين الكبيسي  
السيد حمد عبدالله الشامسي  
السيد علي شريف العمادي  
السيد حارب مسعود الدرهمي  
سعادة السيد سعد محمد الرميحي  
السيد محمد عبدالله القبسي  
السيد عبدالله زيد آل طالب

” إن مجلس إدارة كيوتل ملتزم تماماً بالخطط والسياسات  
المختلفة التي تحكم شركتنا وعملياتنا. ونسعى لتحقيق  
أهداف كيوتل الاستراتيجية وإيجاد قيمة لحقوق المساهمين  
في السوق الجديدة التي تم تحريرها في قطر.“



## تقرير مجلس الإدارة

### نظام إدارة الشركة:

نعمل باستمرار على تطوير سياسات وممارسات كيوتل بما يكفل تركيزنا على مسؤولياتنا تجاه المساهمين مثل:

أن يقوم مجلس الإدارة بالإشراف على إدارة الأعمال ويحرص في الوقت نفسه على ضمان اتخاذ جميع قرارات السياسة الاستراتيجية الهامة تحت إشرافه.

يعمل المجلس واللجان المتفرعة عنه بموجب أحكام قانون الشركة والمواثيق ذات الصلة التي تحدد مسؤوليات وسلطات المجلس واللجان.

أصدر المجلس قرارات تتعلق بمنح عدة عقود مهمة وتعيينات في مناصب رفيعة. كما وافق على تقديم خدمات جديدة ومقترحات شتى فيما يتعلق بأسعار وتعرفة الخدمات.

### مجلس الإدارة

يصادق مجلس الإدارة على جميع مقترحات الأعمال الجديدة الهامة بما في ذلك تملك أو شراء الشركات الفرعية والمشاريع الرأسمالية الكبيرة وشراء الأصول أو بيعها. كما أن المجلس مسؤول عن الكشف لمساهمي كيوتل عن المعلومات الهامة بشكل دقيق وفي المواعيد المحددة. ويتم إشعار أسواق قطر والبحرين وأبوظبي ولندن المالية المدرجة فيها أسهم كيوتل بأداء الشركة من خلال تقارير ربع سنوية وتقديم بيانات النتائج المالية السنوية وإعلانات توزيع الأرباح نصف السنوية.

يرحب مجلس الإدارة بحضور ومشاركة جميع المساهمين في اجتماع الجمعية العمومية السنوي. ولكل مساهم الحق في الحضور والتصويت

إما شخصياً أو بتفويض شخص آخر ينوب عنه.

ويرأس اجتماعات الجمعية العمومية رئيس مجلس الإدارة أو نائبه أو أي عضو من المجلس يقوم المجلس بتفويضه بحضور الأعضاء والرئيس التنفيذي ومكتب التدقيق الخارجي.

يدير شؤون مجلس إدارة كيوتل رئيس مجلس الإدارة الذي يضمن عمل المجلس بفعالية وقيامها بالتزاماتها ومسؤولياتها. ويجتمع المجلس ست مرات على الأقل سنوياً.

إن جميع أعضاء مجلس الإدارة هم من المديرين غير التنفيذيين ويتمتعون بقدر كبير من المعرفة والخبرة والمهارة في مجال الأعمال.

#### تشكيلة المجلس:

سعادة الشيخ عبد الله بن محمد بن سعود آل ثاني – نيس مجلس الإدارة

سعادة الشيخ محمد بن سحيم آل ثاني – نائب رئيس مجلس الإدارة

سعادة السيد محمد بن عيسى المهندي – عضو مجلس الإدارة

سعادة السيد سعد محمد الرميحي – عضواً

سعادة الدكتور عبد الله حسين الكبيسي – عضواً

السيد عبد الله زيد آل طالب – عضواً

السيد حمد عبد الله الشامسي – عضواً

السيد علي شريف العمادي – عضواً

السيد حارب مسعود الدرمني – عضواً

السيد محمد عبد الله القببسي – عضواً

وحرصاً من المجلس على الحفاظ على توجيه الشركة والإشراف على عملها على أحسن وجه، قام مجلس الإدارة بتشكيل ثلاث لجان متفرعة عنه تتولى مراجعة بعض القضايا واتخاذ القرارات المناسبة بشأنها. وتلعب تلك اللجان دوراً هاماً في مساعدة المجلس في عملية صنع القرار.

### اللجنة التنفيذية

#### الأعضاء:

سعادة الشيخ عبد الله بن محمد بن سعود آل ثاني – رئيساً

سعادة الشيخ محمد بن سحيم آل ثاني – عضواً

سعادة السيد محمد بن عيسى المهندي – عضواً

السيد حمد عبد الله الشامسي – عضواً

تمتلك اللجنة التنفيذية سلطات منحت لها من قبل المجلس تتمثل في إجازة الانفاق واعتماد وتشغيل العقود. ومنحت اللجنة التنفيذية في العام ٢٠٠٦ عدة عقود كبيرة ووافقت على مقترحات حول عملية مراجعة أسعار وتعرفة منتجات وخدمات مختلفة وشطب بعض الأصول وديون العملاء.

كما قامت اللجنة بمراجعة خطة العمل للعام ٢٠٠٧ قبل أن تعرض على مجلس الإدارة.

### لجنة الاستثمار

#### الأعضاء:

سعادة الشيخ محمد بن سحيم آل ثاني – رئيساً

سعادة السيد سعد محمد الرميحي – عضواً

السيد علي شريف العمادي – عضواً

السيد حارب مسعود الدرمني – عضواً

تقوم لجنة الاستثمار بمراجعة كافة المقترحات المتعلقة بفرص الاستثمار الإستراتيجية. وفي العام ٢٠٠٦ قامت اللجنة بمراجعة فرص كيوتل للنمو في المنطقة وقامت برفع توصيات لمبادرة لفرص استثمارية هامة للشركة. كما رفعت اللجنة توصيات تتعلق بإدارة عملية تملك أسهم كيوتل الإستراتيجية وموارد الشركة المالية.

### لجنة التدقيق

#### الأعضاء:

السيد محمد عبد الله القببسي – رئيساً

سعادة الدكتور عبد الله حسين الكبيسي – عضواً

السيد علي شريف العمادي – عضواً

السيد عبد الله زيد آل طالب – عضواً

تتولى لجنة التدقيق الإشراف على علاقة الشركة مع المدققين من داخل الشركة وخارجها. وقد قامت اللجنة في العام ٢٠٠٦ برفع توصياتها لاختيار وتعيين مكتب مدققي الحسابات الخارجي للشركة وأشرفت على مراجعة وتنقيح تقارير التدقيق الداخلية الربع سنوية وبرنامج تعويض الموظفين والتعديلات التي طرأت على قوانين وأنظمة الموظفين.

### التدقيق الداخلي

تتولى إدارة التدقيق الداخلي للشركة رفع التقارير إلى مجلس الإدارة وتعمل هذه الإدارة بشكل مستقل عن الإدارة التنفيذية للتحقق من ضمان وتأكيد تنفيذ أنظمة ضبط داخلية وفعالة من خلال توفير تقييم مستقل لأنظمة الشركة. وقد قامت شركة متخصصة خارجية مستقلة في العام ٢٠٠٦ بإجراء مراجعة لعملية التدقيق الداخلي للشركة بهدف ضمان الجودة وتم عرض نتائج/توصيات تلك المراجعة على لجنة التدقيق.



### المدرء التنفيذيون

الجالسين من اليسار إلى اليمين  
السيد عادل المطوع - الاتصال و العلاقات (بالإنابة)  
السيد اجاي بحري - المالية للمجموعة  
السيد وليد محمد السيد - خدمة العملاء  
السيد نيك دنت - التخطيط الاستراتيجي  
الشيخ فهد بن جاسم آل ثاني - الخدمات الاسلكية  
الدكتور ناصر معرفيه - الرئيس التنفيذي  
السيد جاسم محمد المنصوري - الموارد البشرية  
السيد أحمد يوسف الدريستي - الخدمات الدولية  
السيد إيان تشارلز دنش - خدمة كبار العملاء  
الشيخ سعود بن ناصر آل ثاني - الخدمات العامة  
السيد خليل إبراهيم العمادي - الخدمات السلكية

## الخدمات اللاسلكية

### تقنية الجيل الثالث لخدمات الهاتف الجوال وبيانات الجوال

كيوتل خدمات التجوال الدولي لشبكة الجيل الثالث بصورة جزئية بموجب اتفاقيات مع كوريا الجنوبية، الفلبين، هونغ كونغ، واليابان.

وفضلاً عن ذلك، يمكن لعملاء كيوتل إرسال واستقبال رسائل إم إم إس (خدمة الرسائل متعددة الوسائط) دولية من خلال اتفاقيات تجوال جي بي آر إس مع الكويت وعمان والإمارات العربية المتحدة والبحرين والمملكة العربية السعودية وهونغ كونغ وسنغافورة وماليزيا وتايلاند واليابان وسريلانكا والصين والولايات المتحدة الأمريكية والمملكة المتحدة وفرنسا والنمسا. ويتيح ذلك للمشاركين في كيوتل استخدام الانترنت وإرسال واستقبال رسائل إم إم إس ضمن خدمة التجوال الدولي.

### بث الفيديو الرقمي للهواتف النقالة

أصبحت كيوتل خلال العام ٢٠٠٦ أول شركة اتصالات في الشرق الأوسط- وإحدى الشركات القليلة في العالم- التي تقدم خدمة جديدة رائدة باستخدام تقنية (بث الفيديو الرقمي للهواتف النقالة). وتمثل هذه الخدمة، التي تعتمد على جهاز محمول خاص مزود بالتقنية التي تمكنه من استقبال إشارات البث التلفزيوني، تقدماً هائلاً في مجال خدمات الترفيه على الجوال. وسيتم إطلاق هذه الخدمة، على نطاق تجاري خلال العام ٢٠٠٧.

لقد تزايد إقبال القطريين على أحدث منتجات وخدمات الجوال خلال العام ٢٠٠٦ عندما أطلقت الشركة أول تطبيقات الجيل الثالث للاتصالات المرئية - مكالمات الفيديو- التي تتيح للعملاء إرسال واستقبال صور فيديو حية على شبكة الجيل الثالث الجديدة من كيوتل. وأطلقت الشركة بعد ذلك بوقت قصير خدمة الدخول السريع على الانترنت لعملاء هواتف الجيل الثالث، مما يتيح لهم دخولا سريعا وسهلا ومريحا على الشبكة العالمية للمعلومات.

ولتشجيع العملاء على الاشتراك في الخدمة وبناء على الدراسات التي قمنا بها والدروس المستفادة من شركات الاتصالات الأخرى التي قدمت خدمة الجيل الثالث، فقد أتحنا الاشتراك في الخدمة لعملاء البطاقات المسبقة الدفع والاشتراك الشهري على السواء وحددنا رسوم مكالمات الفيديو بإضافة ١٠ دراهم عن سعر مكالمات الصوت العادية.

كما أطلقت كيوتل خدمة التجوال الدولي لعملاء شبكة الجيل الثالث بالاتفاق مع ماليزيا، لتصبح كيوتل واحدة من شركات الاتصالات القلائل في الشرق الأوسط التي تقدم لعملائها خدمات التجوال الدولي على شبكة الجيل الثالث بما فيها مكالمات الفيديو والوصول إلى البيانات بتقنية الجيل الثالث. كما وفرت

## الخدمات اللاسلكية

” يبلغ عدد المشتركين في خدمات الهاتف الجوال التي تقدمها كيوتل ، وشركتها الفرعية "النورس" الآن ١,٣٣٠,١٠٠ عميل وقد بلغت عائدات الخدمات اللاسلكية ٣,٦ مليار ريال قطري ونحن على وشك تحقيق حصة تصل إلى ١٠٠٪ من سوق قطر، والذي يشكل إنجازاً مهماً لكيوتل. وسنركز الآن على توفير تطبيقات ذات قيمة مضافة لكي يستمتع عملاؤنا بشبكات وخدمات الجوال المتطورة لدينا ويستفيدون منها. “



## الشبكة الرقمية اللاسلكية الجماعية "تترا"

تغطي شبكة تترا حالياً كافة أنحاء قطر. وتعتبر كيوتل هي أول شركة اتصالات في المنطقة تطلق مثل هذه الخدمة. وتم استخدام شبكة تترا بكثافة قبل وأثناء دورة الألعاب الآسيوية الخامسة عشرة وأتاحت للمستخدمين التواصل عبر ترددات لاسلكية (راديوية) وأجهزة محمول خاصة للتحدث بسريرة في مجموعات مغلقة. وتتيح الخدمة سرعة الاتصال بين مجموعات متعددة دونما الحاجة إلى الاتصال برقم معين على شبكات الخطوط الثابتة أو الجوال. وهذه الخدمة مثالية للفرق الرياضية وخدمات الطوارئ ومنظمي الفعاليات المختلفة وهي خدمة ستكون ذات قيمة عظيمة للهيئات والمنظمات والشركات في قطر مستقبلاً.

## الترفيه أثناء التنقل

تم إطلاق خدمة بوابة الهاتف النقال الجديدة ذات الوسائط المتعددة خصيصاً للألعاب الآسيوية التي أتاحت مجموعة من الميزات ، والخدمات ذات القيمة المضافة والتطبيقات المثيرة. وكانت هذه البوابة بمثابة مؤشر لخدمة جديدة ستقدمها الشركة في العام ٢٠٠٧ ستتيح المزيد من المحتوى عبر (بروتوكول التطبيقات اللاسلكية) وتوفر مجموعة عريضة من برامج الترفيه وتطبيقات القيمة المضافة .

## خدمة تحويل الرصيد

إن خدمة الهاتف المتنقل المسبق الدفع "هلا" من كيوتل توفر للمستخدمين إمكانية تحويل رصيد البطاقة إلى أي عميل آخر لهلا من خلال خدمة جديدة لتحويل الرصيد. كما أطلقنا خدمة هلا جديدة ستحل محل الخدمة المسبقة الدفع (هلا بلس وهلا توك).

## سهولة التحويل إلى نظام الاشتراك الشهري

استجابة لطلبات عملائنا، جعلنا من السهل عليهم التحول من خدمة هلا مسبقة الدفع إلى نظام الاشتراك الشهري المريح في شبكة جي إس إم. ويمكن لعملاء نظام الاشتراك الشهري الاستفادة من خدمة الحصول على فاتورة شهرية تفصيلية وإمكانية إرسال واستقبال مكالمات ورسائل من عدد أكبر بكثير من الدول والمناطق أثناء سفرهم للخارج من خلال خدمة التجوال.

## جودة الشبكة

في دراسة أجرتها منظمة مستقلة أشارت فيها إلى أن جودة خدماتنا من بين الأفضل في العالم. فقد تم تجهيز شبكتنا لتركيبة التغطية على المناطق ذات الكثافة السكانية الأعلى في قطر. وتمتلك كيوتل حالياً ٥٠٠ محطة بث للجوال موزعة على ٣٥٠ موقعا في أنحاء قطر. ونحن ندرك أيضاً أن التغطية في المباني الشاهقة مثل الأبراج الإدارية والفنادق وغيرها يمكن أن تشكل مشكلة. ولهذه الأسباب، فقد نفذنا برنامجاً لتثبيت حلول نقالة داخلية لتقوية التغطية.



## الخدمات السلكية

### (البرودباند) النطاقات العريضة في قطر

شهدنا في العام ٢٠٠٦ زيادة نسبتها ٩٠٪ عن عام ٢٠٠٥ في الطلب على خدمات النطاقات العريضة. ويستمتع أكثر من ٤٦,٧٧٠ عميل الآن بخدمة دخول فائق السرعة على الانترنت وتمكننا تقنيات الخطوط الرقمية المحلية اللاسلكية من ربط أبعد المناطق في قطر بالشبكة.

### (الخدمة الثلاثية) خدمات الصوت والصورة والبيانات - سبق آخر لكيوتل

أطلقنا عقب سلسلة تجارب ناجحة خلال العام ٢٠٠٦ أول تطبيق من نوعه للخدمة الثلاثية الجديدة في الشرق الأوسط. وتجمع هذه الخدمة بين الاتصالات الهاتفية الصوتية عالية الجودة وخدمة الكيبل التلفزيوني. وخدمة إنترنت عبر وصلة لاسلكية واحدة.

وسيتيح هذا النظام مستقبلا لعملاء كيوتل المزيد من المزايا الممتعة مثل خدمة "الدفع حسب المشاهدة" لمشاهدة أحدث الأفلام أو الأحداث الرياضية الخاصة وكذلك خدمة مشاهدة "الأفلام حسب الطلب"، والتي تتيح للعملاء استئجار فيلم أو أكثر لمدة ٢٤ ساعة من مكتبة تضم أحدث الأفلام بحيث يمكنهم وقف عرض أو تقديم أو تأخير شريط الفيلم أو الأفلام المختارة أثناء المشاهدة. وستطلق كيوتل خلال العام ٢٠٠٧ حملة ترويجية كبيرة لاجتذاب العملاء إلى الخدمة، الأمر الذي من شأنه أن يعزز الطلب على خدمة الإنترنت عبر النطاقات العريضة، كما سيشكل في الوقت ذاته مصدرا جديدا للإيرادات من خلال طلب تطبيقات القيمة المضافة مثل الدفع حسب المشاهدة.

### الشبكات المتطورة

توفر كيوتل الآن شبكة عالمية تجارية بالكامل مبنية على نظام توجيه حزم البيانات القياسي متعدد البروتوكولات) وهو الأمر الذي يقلل تكلفة البنية التحتية المادية للعملاء ويحقق توفيراً في الكثير من المجالات من خلال دمج تطبيقات الوسائط المتعددة عبر هذا النظام المتطور.

وتعتبر الشبكة الثابتة العمود الفقري وهي إحدى أكبر شبكات في الشرق الأوسط و الأكثر تقدماً.

### مركز بيانات قطر والنمو الإقليمي

تقوم كيوتل بتشغيل وإدارة مركز بيانات قطر الذي بدأ عمله في أوائل العام ٢٠٠٦. وتكفل هذه المنشأة المشيدة وفقاً لأرقى المعايير العالمية والمخصصة بالكامل اتصالية عبر الانترنت مع كافة أنحاء العالم، كما تستضيف التطبيقات الخاصة بنظم كيوتل، و باتت مقراً لتطبيقات وبيانات عدد متزايد من أكبر عملاء كيوتل.

واشترت كيوتل حصة استراتيجية نسبتها ٣٨,٢٪ من أسهم شركة نافلينك في استثمار مع شركة إيه.تي أند تي التي تمتلك أيضاً ٣٨,٢٪ من أسهم نافلينك.

وتعتبر شركة نافلينك واحدة من الشركات الرائدة في توفير خدمات البيانات للشركات والمؤسسات في منطقة الشرق الأوسط وشمال أفريقيا. وتمتلك الشركة قاعدة عملاء متزايدة. ويوفر مركز بيانات قطر أول وصلة رقمية عالمية لاستضافة مواقع

## الخدمات السلكية

استمرت شبكات خطوط الاتصالات الثابتة والبنية التحتية لها في التوسع بقوة تماشياً مع النمو المستمر لسكان واقتصاد قطر. وستسمح لنا استثماراتنا الكبيرة بتقديم منتجات وخدمات وحلول متقدمة خلال العام ٢٠٠٧ وما بعده. بزيادة عائدات تبلغ ٣٧,٥٪ وزيادة في الطلب على أي دي إس إل تبلغ ٩٠٪ و ADSL. وكان الطلب المتزايد على الخدمات السلكية متزايداً.

الانترنت تابعة لشركة إيه.تي.أند تي في الشرق الأوسط. وتوفر هذه الوصلة ربطا رقميا خاصا بشبكة إيه.تي.أند تي العالمية عبر شبكة خاصة افتراضية معززة ويكفل ذلك لعملاء كيوتل خدمات بروتوكول إنترنت تتميز بالثبات والجودة العالية تربطهم بأكثر من ١٥٠ وصلة رقمية حول العالم. ويمثل مركز بيانات قطر عامل جذب رئيسيا ومحورا لاهتمام الشركات الكبيرة التي تفكر في نقل عملياتها إلى منطقة الشرق الأوسط.

### الاتصال اللاسلكي عبر الإنترنت/ واي فاي/ واي ماكس

استمرت كيوتل طوال العام ٢٠٠٦ في نشر النقاط الساخنة بتقنية الواي فاي (الاتصال اللاسلكي بالإنترنت) وذلك لزيادة إمكانية الدخول على شبكة النطاق العريض الخاصة بالشركة. وتتيح هذه الخدمة المستخدمة حاليا في أكثر من ٢٥ مكان عام مثل الفنادق والمطاعم والمقاهي، دخولا سريعا على الإنترنت من خلال الحواسيب المحمولة وأجهزة المساعد الشخصي الرقمي وغيرها من الأجهزة المحمولة بسرعات تصل إلى ٢ ميجابايت.

ولدعم وسائل الإعلام العالمية خلال دورة الألعاب الآسيوية، أقامت كيوتل أكبر شبكة واي فاي من نوعها على الإطلاق لخدمة حدث رياضي. واستخدم ممثلو الصحافة وأفراد الأطقم التلفزيونية الدولية أكثر من ٥٠٠ بطاقة دخول مسبقة الدفع، وبلغ حجم الإقبال على الشبكة أكثر من ٤٧٠ مستخدما في أن معا في أوقات الذروة.

وتم تعزيز خدمة الواي فاي بتقديم تقنية الواي ماكس التي تزيد فعليا من "نطاق" الدخول اللاسلكي على الإنترنت في المراكز

الإعلامية للألعاب الآسيوية، بالإضافة إلى الخطوط الثابتة والمتنقلة لاستمرارية الاتصال.

### جائزة نظام المعلومات الجغرافية

فازت كيوتل أيضا بجائزة "الإنجاز المتميز في نظام المعلومات الجغرافية للعام ٢٠٠٦"، وذلك للمرة الثانية في الأعوام الثلاثة الماضية، وذلك خلال أعمال المؤتمر السنوي السادس والعشرين للمؤسسة العالمية لأبحاث النظم البيئية الذي عقد في سان دييجو.

وتم تصميم نظام المعلومات الجغرافية لتحليل واستخدام البيانات ذات الصلة بموقع جغرافي بعينه. ويساعد النظام كيوتل على تحديد محل سكن مشترك ما أو أقرب كابينة هاتف عمومي أو شبكة كابلية أو تحديد أفضل موقع لإقامة مركز جديد لخدمة المشتركين.

حيث تم اختيار كيوتل من بين أكثر من ١٠٠,٠٠٠ من مستخدمي نظام المعلومات الجغرافية حول العالم للفوز بالجائزة التي تعد اعترافا باستخدام كيوتل الفعال للنظام في إدارة شبكة الاتصالات المتطورة التابعة لها.

### ألعاب متميزة

يعتبر توفير الاتصالات وتكنولوجيا توصيل المعلومات مهما للغاية في الأحداث الرياضية الدولية الكبيرة مثل دورة الألعاب

الآسيوية الخامسة عشرة التي احتضنتها الدوحة خلال الفترة من ١ إلى ١٥ ديسمبر من العام ٢٠٠٦.

وتعيّن على كيوتل أن توفر الإمكانيات لمساعدة أكثر من ٥,٠٠٠ صحفي ومذيع على إرسال التقارير والصور والتغطية التلفزيونية الحية إلى جميع أنحاء العالم، بالإضافة إلى ضمان أن العديد من آلاف الزوار سيقفوا على اتصال.

ووفرت شبكة كيوتل للتوزيع مجموعة من الخدمات انطلاقا من مركز البث الدولي وذلك ليتسنى توزيع البرامج التلفزيونية والتغطية التلفزيونية للدورة دوليا. وشملت تلك الخدمات محطة دولية (شبكات ألياف وكوابل) وشبكة حقول أقمار صناعية بالتعاون مع خدمات البث لدورة الألعاب الآسيوية في الدوحة والمحطة الأرضية الثابتة لكيوتل.

في عام ٢٠٠٦ قامت كيوتل بنجاح بتصميم وبناء وإسناد المرحلة الأولى من نظام دعم العمليات لتغطية شبكة الإرسال وشبكة الفيديو ونظام الخطوط الرقمية للجيل الجديد الذي يغطي خدمات PSTN و ADSL و ISDN. وأتاح نظام دعم العمليات لكيوتل نهجا متكاملا لمراقبة أداء الشبكة والمعدات ووفر رؤية موحدة لجميع خطوط الاتصالات في كل مكان من موقع مركزي.

وتم استخدام شبكة ألياف بصرية للنقل (موجة لمدّ المحلية) جديدة باعتبارها العمود الفقري الرئيسي لنقل جميع خدمات

الصوت والبيانات والفيديو من جميع أماكن إقامة منافسات الدورة الآسيوية إلى شبكة كيوتل ومركز البث الدولي. وبعد الدورة، سوف تستخدم الشبكة في الوصول المباشر إلى البيانات عن طريق ربط الشركات والمؤسسات البحثية والعلمية الكبيرة.

كما أنشأت كيوتل شبكة لتوزيع ونقل الفيديو "وفقا لأحدث المواصفات" تم استخدامها في ربط جميع أماكن إقامة الألعاب بمركز بث دولي مركزي تم من خلاله نقل إشارات الفيديو إلى بقية أنحاء العالم عبر الأقمار الصناعية أو شبكات الإعلام الكابلية.

وأتاح هذه الشبكة لقنوات التلفزيون من جميع أنحاء العالم نقل إشارات فيديو تليفزيونية فائقة الوضوح إلى البلدان التي تنتمي إليها هذه القنوات عبر شبكة كيوتل عالية السرعة للنقل المتعدد ذي الطول الموجي الكثيف. وكان النقل يتم على الهواء مباشرة من جميع أماكن إقامة الألعاب.

وستقلل شبكة النقل عالية السرعة تكلفة عرض الموجة وستستخدم لتقديم خدمات متعددة مع توفير سعة هائلة لعرض الموجة في الحال استجابة للتطبيقات التي يحتاجها العملاء في المستقبل.

## النورس

في عام ٢٠٠٦، واصلت شركة النورس للاتصالات التابعة لمجموعة كيو تيل الاستحواذ على حصة متنامية من سوق الاتصالات النقال في سلطنة عُمان، حيث تستفيد قاعدة عملائها اليوم من خدمات الاتصالات النقال الفائقة، سواء الخدمة المدفوعة مسبقاً أو بنظام الفاتورة الشهرية. ومن المؤكد أن خدمة العملاء المتميزة وغير المسبوقة والدعم التام الذي يقدمه موظفو النورس لعملاء الشركة في السلطنة من أهم الأسباب التي جعلت النورس تستحوذ على حصة مهمة في السوق العمانية خلال فترة وجيزة. ومن أهم الأسباب الأخرى لاستقطاب أعداد متزايدة إلى قاعدة عملاء النورس القدرة على الوصول إلى شبكة النورس من أي مكان في السلطنة، حيث أنجزت شركة النورس هذا العام تغطية شاملة في كافة أنحاء سلطنة عُمان.

وفي نهاية عام ٢٠٠٦، وبعد عشرين شهراً على انطلاقة أعمالها في سلطنة عُمان، امتلكت النورس قاعدة عملاء ضخمة ضمت ٥٧٢ ألف مشترك، وهو ما يمثل نسبة ٣١٪ من السوق العمانية، وذلك بزيادة قدرها ١٣٤,٥٪ عن عام ٢٠٠٥.

كما أعادت النورس إطلاق موقعها الحائز على العديد من الجوائز المرموقة، حيث يتسم الموقع الجديد بتصميمه الجذاب وإطلاق عدد من الخدمات غير المسبوقة مثل خدمة "متصفح جوال النورس" التي تتيح لعملاء الشركة معرفة كافة التفاصيل

المتعلقة بشبكة التجوال الدولي للنورس وذلك من خلال اختيار دولة ما ومعرفة كافة المعلومات المتعلقة بالتجوال الدولي للنورس وخدمات معلومات التجوال. هذه المعلومات تتضمن تفاصيل شركاء التجوال الدولي وأحدث تعرفه للتجوال الدولي للخدمة الصوتية، والرسائل النصية القصيرة، وخدمات البيانات الخاصة بخدمة "النورس آجل" (نظام الفاتورة الشهرية) و"النورس مسبق" (الخدمة المدفوعة مسبقاً).

أما بالنسبة إلى العملاء مستخدمي الجوال في الأعمال التجارية، فقد كانت النورس أول شركة في سلطنة عُمان تقدم خدمة "النورس آجل التوأم" والتي توفر للعملاء بطاقتين تعريفيتين تحملان الرقم نفسه. مع هذه الخدمة يمكن إدخال إحدى البطاقتين في الهاتف النقال والثانية في هاتف السيارة أو أجهزة المساعدات الرقمية الشخصية، مما يجعلها أكثر سهولة و ملائمة لعملائنا ليتواصلوا باستخدام أجهزة مختلفة مع الاحتفاظ بالرقم نفسه.

وربما أن أهم إنجاز حققته كيو تيل في عام ٢٠٠٦ هو إطلاق حملة الانتقال بالأرقام الحالية إلى النورس، والتي مكنت المستخدمين في سلطنة عُمان من الانتقال إلى شركة النورس مع احتفاظهم بأرقامهم الحالية.

## النورس

” لقد حققت شركة النورس للاتصالات، التابعة لمجموعة كيو تيل في سلطنة عُمان نجاحاً فاق كل التوقعات، وهي تواصل اليوم مسيرتها بخطى ثابتة وراسخة نحو المستقبل. وقد كان من أهم إنجازات النورس هذا العام تقديم خدماتها في كافة أنحاء سلطنة عُمان. وقد حققت النورس نجاحات متلاحقة ولافتة منذ انطلاقتها، حتى باتت اليوم الخيار الأول والمفضل لمستخدمي الهواتف النقال في السلطنة بفضل خدماتها ومنتجاتها المبتكرة والمتطورة.“

## خدمة كبار العملاء

الافتراضية الخاصة المطورة. وباستخدام هذه الأدوات، يمكننا الدمج بصورة كاملة بين احتياجات عملائنا من خدمات الوسائط المتعددة والشبكات.

وستقوم فرق الخدمة لدينا بتقديم خدمة على أعلى مستوى وتوفير منتجات وخدمات وحلول عالية الجودة باستخدام نهج تسويقي مما يعكس الفهم الحقيقي لاحتياجات عملائنا ويجعل من كيو تيل خياراً جذاباً للعملاء في جميع أنحاء المنطقة.

قمنا، في إطار برنامج التحويل المستمر في شركتنا، بإعادة تنظيم هيكل خدمة كبار العملاء لدى كيو تيل الذي يركز على كبار العملاء لدينا والذين يشكلون جزءاً مهماً من عملنا.

ويدير فريق الخدمة جميع حسابات عملائنا من أكبر الشركات وكذلك الشركات الصغيرة والمتوسطة باستخدام وسائل اتصالات ومعدات تقنية معلومات متطورة.

وخضع فريق الخدمة لدينا للعديد من التغييرات الهيكلية التي استهدفت تسهيل مهمة كيو تيل في أن تكون أكثر قرباً من عملائها من الشركات. ويشكل الفريق "مركزاً للتميز" ونحن نعتزم الاستثمار في التدريب المستمر والتنمية البشرية لأعضاء الفريق لتعزيز وصقل مهاراتهم في المجال الواسع للتقنيات المتطورة والقضايا والاتجاهات المتعلقة بالشركات.

لقد أدركنا الحاجة إلى توسيع نطاق عملنا من مجرد مزود لخدمات الاتصالات الأساسية والدخول في مجال توفير حلول أكثر تعقيداً وتطوراً للشركات فيما يتعلق بتقنية المعلومات والاتصالات. ولدينا التقنيات المتطورة للقيام بذلك - مثل شبكة (نظام توجيه حزم البيانات القياسي متعدد البروتوكولات) والشبكات الافتراضية الخاصة لبروتوكول الإنترنت والشبكات

## خدمة كبار العملاء

”جرت إعادة تشكيل فريق خدمة كبار العملاء لدينا، والذي يخدم حصرياً قاعدة كبار العملاء، بتعيين مدير تنفيذي جديد، وتم زيادة أعداد موظفي خدمة كبار العملاء بشكل ملحوظ. وتتيح لنا العمليات الجديدة والتي تقدمت كثيراً سرعة الاستجابة لاحتياجات العملاء وبفعالية أكبر.“

## خدمة العملاء

واستمر تركيزنا المستمر على خدمة العملاء في العام ٢٠٠٦. وبعد أن أصبح لدينا فريق يضم نحو ٥٦٠ من العاملين في هذا المجال، قمنا بتعيين مديرا تنفيذيا جديدا لخدمة العملاء للاستفادة من مهاراته ومعارفه في ترشيد العمليات والتوظيف المستمر لموظفين جدد وبرامج التدريب المكثف على البيع بالتجزئة التي يديرها خبراء دوليون في مختلف عمليات خدمة العملاء.

وتظهر "تجربة العميل" الجديدة لعملائنا مدى اهتمامنا باحتياجاتهم وأننا سنستمر في جهودنا الحثيثة لكسب احترامهم وولائهم. وكان لهذه المعرفة فضل المساعدة على تشكيل الهيكل التنظيمي لإدارة خدمة العملاء لدينا.

وبالتعاون الوثيق مع الخدمات اللاسلكية والسلكية وخدمة كبار العملاء ووحدة نظم المعلومات، قمنا بهيكل وتنظيم إدارة خدمة العملاء لتصبح أكثر كفاءة في التعامل مع العملاء وبالأقتراب أكثر وجعل وصولهم إلى كيوتل أسهل. وتم القيام بذلك عبر قنوات كيوتل المباشرة مثل فروع التجزئة (مراكز خدمة العملاء) ولكن أيضا من خلال قنوات طرف ثالث مثل كيوبوست (المؤسسة العامة القطرية للبريد) والبنوك الكثيرة التي يمكن فيها للعملاء دفع الفواتير وإعادة تعبئة أرصدة حسابات هلا.

وأبقت عملية تنظيم إدارة خدمة العملاء على الوحدات الثلاث الرئيسية، وهي مركز الاتصال ومراكز خدمة العملاء وإدارة متابعة الديون والتحصيل. فضلا عن ذلك، تم إنشاء وحدتين جديدتين للتركيز بصورة مباشرة على إجراءات الجودة والتدريب والمبيعات والتوزيع من خلال طرف ثالث.

### إجراءات الجودة والتدريب:

كان من الضروري أن تتعامل كيوتل بصورة ثابتة ومتسقة مع العملاء لكي تنقل نفس التجربة إليهم في جميع قنوات التعامل مع العملاء. وباستخدام موارد بشرية ذات تأهيل عالٍ وتتمتع بالحرفية، قمنا بالإعداد لعقد برامج تدريبية ستزود موظفينا بمهارات البيع بالتجزئة التي يحتاجونها على يد أفضل المدربين تأهيلا للقيام بذلك.

### البيع والتوزيع عبر طرف ثالث:

نعهد بـ "منتجاتنا" إلى طرف ثالث وهو أمر ضروري بالنسبة لنا لتوفير تغطية جيدة ووصول سهل إلى منتجاتنا مثل البطاقات مسبقة الدفع بأنواعها المختلفة. تعمل الأطراف الثالثة تحت إدارة وإشراف كيوتل لضمان حصول هذه القنوات على العناية اللازمة بحيث تعكس وتجسد صورة جيدة وإيجابية عن كيوتل.

وتتمثل أولوياتنا الآن في استكمال الهيكل الجديد والبدء في برامج التدريب المكثف اللازمة لتلقين الموظفين طريقة التفكير الجديدة التي تركز على العملاء وهو أمر ضروري للمساعدة على استكمال عملية التحول التي تمر بها كيوتل. وثمة برنامج آخر مهم للغاية يتمثل في تجديد مراكز خدمة العملاء لدينا- بتحديث مظهرها وإضفاء الحيوية عليها.

## خدمة العملاء

”تُدرك كيوتل الأهمية البالغة للتركيز على خدمة العملاء. وقد شرعنا خلال العام ٢٠٠٦ في إجراء تغييرات جذرية في طريقة تعاملنا مع العملاء- والأهم من ذلك تجربة العميل في التعامل مع كيوتل.“



### تسهيل التحدث إلينا:

إن تعاملنا مع العملاء يركز أساساً على تعزيز تجربة العميل، وذلك من خلال تعيين ٨٠ موظفاً ماهراً جديداً في فريق خدمة العملاء خلال العام ٢٠٠٦ ومن المقرر تعيين ١٠٠ موظف آخر خلال العام ٢٠٠٧. وتكفل عمليات وإجراءات جديدة تحقيق الانسيابية في التعامل مع العملاء في حالات وجود أي استفسارات أو شكاوى لدى العملاء. وبفضل وجود برمجيات أسرع وأكثر كفاءة لإنجاز الطلبات والوصول إلى مجموعة عريضة من المعلومات المتعلقة بالمنتجات والخدمات عبر الإنترنت، سيكون موظفوننا الذين يتعاملون مع العملاء وجهاً لوجه أقدر على توجيه النصيحة للعملاء بشأن مجموعة منتجاتنا وخدماتنا المتغيرة باستمرار.

ومن خلال دمج الكثير من أرقام الاتصال المخصصة للجمهور في خدمة ١١١ الجديدة، فقد سهلنا على العملاء الوصول إلى مجموعة واسعة من الخدمات التي تتكرر الأسئلة بشأنها من خلال رقم واحد سهل الحفظ يوفر دخولاً سريعاً على نظام متطور للرد الصوتي التفاعلي.

وقد قمنا أيضاً بافتتاح فرعين جديدين لخدمة العملاء ليصل مجموع المراكز حالياً إلى ١٧ مركزاً في أنحاء قطر. وبالنسبة للكثير من العملاء، فقد أصبح من السهل عليهم تفادي مشقة الوصول إلى مركز خدمة قد يبعد عنهم وذلك من خلال خدمة إي.كيوتل. ويوجد نحو عدد من العملاء من الأفراد والشركات

في استخدام الإنترنت في دفع الفواتير وتغيير الخدمات وطلب منتجات أو خدمات جديدة ومجموعة كبيرة من التطبيقات المفيدة الأخرى إجراء سريعاً وسهلاً ومريحاً على نحو استثنائي.

### شكل جديدة للفاتورة:

قدمنا في أوائل عام ٢٠٠٦ شكلاً جديداً للفاتورة باللغتين العربية والانجليزية يستهدف توفير مستويات أكبر بكثير من المعلومات للعملاء حول رسوم وخدمات هواتفهم الجوالاً بنظام الاشتراك الشهري وكذلك رسوم وخدمات مكالمات الخطوط الثابتة بالتفصيل. وفي نفس الوقت، بدأنا في إصدار فواتير شهرية، بدلاً من ربع سنوية، تجعل من السهل للغاية على عملائنا من الأفراد إدارة ميزانيات أسرهم وعلى العملاء من الشركات توزيع النفقات بشكل أفضل وبطريقة يسهل التحكم فيها. كما وضعنا سياسة لضبط الرصيد لاستخدامها في الظروف التي يصبح فيها التأخر في دفع الفاتورة لسبب أو لآخر أمراً لا مفر منه..

## الخدمات العامة

### تكنولوجيا المعلومات

تولت إدارة تكنولوجيا المعلومات دوراً محورياً في إعادة إطلاق موقعنا على الإنترنت، حيث يتسم الموقع الجديد بتصميمه الجذاب، ومادته الضخمة والمفصلة وذلك لنوفر لعملائنا مصدراً قيماً ومهماً من المعلومات التي يسهل الوصول إليها حول كيوتل ومنتجاتها وخدماتها الفائقة. وفي الوقت نفسه، قامت إدارة تكنولوجيا المعلومات بالارتقاء بموقعنا على الإنترنت وتدعيمه بمجموعة واسعة من الخدمات والتطبيقات اللازمة لتسهيل الاتصال والتواصل بين موظفينا، فضلاً عن استضافة العديد من المصادر المهمة والقيمة لموظفينا.

والآن، وبعد أن اكتمل مشروع المشتريات الإلكترونية، يمكن للموردين والمزودين أن يقدموا عروضهم وأسعارهم للمنتجات والخدمات عبر الإنترنت بسرعة بالغة، وسهولة مطلقة. كما حصلنا على شهادة اعتماد آيزو ٢٠٠٠ لضمان أن تكون كافة العمليات المنفذة عبر المشتريات الإلكترونية مُنصفاً وشفافاً إلى أبعد الحدود. ويمكننا اليوم أن نستخدم الإنترنت في تنفيذ مشترياتنا بطريقة مباشرة، بل وسريعة وفعالة في الوقت ذاته. ومن المؤكد أن أتمتة هذا النظام بالكامل ستجعلنا أفضل استجابة لمتطلبات واحتياجات عملائنا بل ومتطلباتنا واحتياجاتنا الداخلية.

كما أعدنا تصميم ما يُعرف باسم ”مكتبة البنية التحتية لتكنولوجيا المعلومات“ لتكون متوافقة تماماً مع أفضل الممارسات الدولية ذات الصلة، حيث تتضمن المكتبة المذكورة كافة عمليات تكنولوجيا المعلومات. ومن شأن ذلك بطبيعة الحال الارتقاء بالفاعلية وخفض التكلفة الإجمالية.

كما تمكنا بفضل حلول تخطيط موارد المؤسسة من اكمال عدد من المشروعات المهمة، بما في ذلك مشروع ”الاستقطاب“ ونظم تقويم الموظفين، ونظام الرواتب الجديد، بالإضافة إلى عمليات وإجراءات التدريب المؤسسية الداخلية.

كما حازت كيوتل على شهادة اعتماد آيزو ٢٧٠٠١ والتي تشمل النظم الأمنية المطبقة لحماية البريد الإلكتروني من الفيروسات المدمرة والرسائل المتطفلة أو غير المرغوبة والهجمات الخبيثة على اختلاف أشكالها ومصادرها.

كما أكملنا المرحلة الأولى من نظام إدارة علاقات العملاء الذي يساعدنا حالياً في تعريف معايير قطاعات العملاء وتنقية بياناتهم وسجلاتهم من أجل فهم احتياجاتهم ومتطلباتهم الحقيقية وتقديم أفضل خدمة ممكنة لهم. وبفضل نظام إدارة علاقات العملاء، يمكننا اليوم أن نبدأ برنامجاً لإدارة طلبات العملاء الذي سيجعل من السهل على عملاء كيوتل أن يطلبوا الخدمات والمنتجات المتطورة والمبتكرة التي تطرحها كيوتل من حين لآخر، كما ستجعل من السهل على كيوتل نفسها أن تقدم هذه الخدمات بسرعة وفاعلية غير مسبوقة.

كما أطلقت كيوتل في عام ٢٠٠٦ تصميماً مبتكراً للفواتير، حيث قدم فريق تكنولوجيا المعلومات مساهمة مهمة للتوصل إلى هذا التصميم الذي حاز إعجاب عملائنا. وتمتاز الفواتير الجديدة بتغطية فترات جديدة، كما تقدم لعملاء كيوتل معلومات مفصلة ووافية حول الفترة المغطاة.

## الخدمات العامة

” أكملت إدارة تكنولوجيا المعلومات خلال عام ٢٠٠٦ عدداً من المشروعات المهمة، كما وضعت خطة طموحة لإطلاق مبادرات غير مسبوقة من أجل جعل كيوتل أكثر فاعلية وإنتاجية في خدمة عملائها بالشكل الأمثل. “

## الوحدات المساندة

### الاستراتيجية للمجموعة

في دولة قطر، نشهدُ نمواً متواصلًا في الخدمات الهاتفية الثابتة والنقالة، كما أننا نعمل على الاستفادة بالشكل الأمثل من شبكاتنا وبنيتنا التحتية من خلال تقديم مجموعة من التطبيقات ذات القيمة المضافة لعملائنا، مثل الخدمة الثلاثية لسوق الحزمة العريضة اللاسلكية والخدمات الترفيهية الإلكترونية لعملاء الخدمة اللاسلكية باستخدام تقنية الجيل الثالث أو خدمة حزم البيانات اللاسلكية المعروفة باسم "جي بي آر إس".

أما استراتيجيتنا الطموحة الرامية إلى توسعة أعمالنا إقليمياً ودولياً فتستند إلى نجاحنا في شركتنا الفرعية "النورس" في سلطنة عُمان، كما ستعطينا حصتنا في شركة "نافلينك" موطأً قدم مهم في منطقة الشرق الأوسط وشمال أفريقيا وذلك لتوفير الحلول المدارة للشركات والمؤسسات العملاقة.

وإننا نتوقع أن يشهد عام ٢٠٠٧ المزيد من المبادرات الطموحة المدعومة باستراتيجية الاندماجات والاستحواذات والاستثمارات المدروسة والمتأنية لمساعدتنا في تحقيق طموحنا بأن تكون كيوتل بحلول العام ٢٠٢٠ واحدة من أهم وأضخم عشرين شركة اتصالات في العالم.

### الموارد البشرية للمجموعة

لقد تطلب تحقيق الرؤية الجديدة لشركتنا أن نقوم بإعادة تنظيم الموارد البشرية ليتسنى لنا إدارة أعمالنا في أسواق مختلفة ببلدان مختلفة. ولذلك فقد مرت جميع وحدات الأعمال تقريباً بتغييرات لضمان قدرتنا على استخدام مهارتنا وقاعدة معارفنا لتحقيق أكبر درجة من الفعالية. وواصلنا في الوقت ذاته جهودنا لكي نصبح "أفضل جهة عمل" لاجتذاب أفضل الكفاءات من قطر والخارج والاحتفاظ بها.

وكان من أبرز أحداث العام بلا شك عقد مؤتمر تواصل القادة. وكانت فكرة المؤتمر قد تبلورت من وضعنا كشركة رائدة في الشرق الأوسط، وكذلك من رغبتنا في النمو وإعداد المزيد من القادة العرب في المنطقة. وشارك في المؤتمر أكثر من ٤٥٠ شخصاً نحو ٨٠ منهم من الشرق الأوسط وبعضهم من بلدان بعيدة مثل الولايات المتحدة الأمريكية وسنغافورة. وأشاد العالم بالمؤتمر الذي شاركت فيه وفود ضمت رجال أعمال ونساء وأكاديميين وضيوفنا يشغلون مناصب حكومية رفيعة وشخصيات كبيرة، ووصفه بأنه نجاح كبير. واتفق المتحدثون الدوليون الخمسة الضيوف خلال المؤتمر على أن المناقشات والمداولات قد أعطت دفعة كبيرة لظهور المزيد من القادة العرب للمنطقة كي تتخذ موقعا بارزا بدرجة أكبر على ساحة القيادة الدولية.

## الوحدات المساندة

”لقد شهدت كيوتل العديد من التغيرات والتطورات المهمة في عام ٢٠٠٦ الرامية إلى أن تتبوأ كيوتل المكانة المثالية التي تمكّنها من تحقيق استراتيجيتها الطموحة بثقة تامة. ومن المؤكد أن كيوتل تعطي الأولوية المطلقة لخدمة عملائها من الأفراد والشركات والمؤسسات في دولة قطر، غير أنها حريصةً بالقدر نفسه على أن تكون الشركة وعملياتها وإجراءاتها وموظفوها متوافقين وقادرين على المنافسة في الساحة الدولية.“



ونظمت الشركة عدداً من الأحداث طوال العام بهدف إتاحة الفرصة للموظفين لجني فوائد أكبر من العمل في كيوتل.

ونظمنا معرضاً للتوظيف حقق نجاحاً هائلاً في مقر الشركة بمنطقة الخليج الغربي. وكان الهدف من ذلك الحدث إتاحة الفرصة للقطريين للحضور واستكشاف إمكانات العمل في كيوتل. وحضر الحدث ٧٠٠٠ من ألمع شبان وشابات قطر وكان جزءاً مهماً من التزامنا بتوظيف أكبر عدد ممكن من الخريجين المحليين.

ونفذنا مبادرة أخرى بهدف مساعدة موظفينا على دعم مسيرتهم الوظيفية، تمثلت في ندوة حول التعليم الإلكتروني، والتي عقدت في مقر الشركة بمنطقة الخليج الغربي. وأظهرنا في هذه الندوة كيف يمكن للموظفين من خلال عدد من البرمجيات المنتجة خصيصاً للحصول على برامج تدريبية معتمدة عن طريق الإنترنت. ويمكن للموظف أداء التدريب خلال استراحة الغداء أو في المنزل وسيتم وضع المهارات الجديدة والمؤهلات التي يحصل عليها الموظفون من خلال التدريب في الاعتبار في إعداد تقارير الأداء السنوية.

### المالية للمجموعة

ولعلّ أهم إنجاز مالي في عام ٢٠٠٦ هو ضمان تسهيلات ائتمانية مُتجددة بلغت ملياري دولار أمريكي وذلك بمشاركة بنك

قطر الوطني ونخبة من المؤسسات المصرفية الدولية المرموقة. وستستفيد كيوتل من هذه التسهيلات الائتمانية التي تمتد لثلاثة أعوام في تمويل استحواداتها لمؤسسات وشركات ومشروعات ذات صلة بالاتصالات، وتُعد هذه التسهيلات خطوةً مهمةً في استراتيجية النمو التي اعتمدها كيوتل والتي ستساعدها على تعزيز قيمة أسهمها في المدى البعيد من خلال استثمارات دولية مدروسة وطموحة.

### الاتصال و العلاقات

أطلقنا في العام ٢٠٠٦ حملة إعلانية جديدة لم تركز على منتجات أو خدمات كيوتل ولكنها أظهرت بطريقة مؤثرة وواضحة معتقدات شركتنا الجوهرية وكيف يمكننا من خلال دورنا كشركة اتصالات، مساعدة الناس على التواصل. واستخدمت الحملة شعار "لنتواصل" اللافت، كدعوة إلى المزيد من الحوار والنقاش لحل القضايا وإيجاد سبل لخلق عالم أفضل من خلال تبادل الحديث.

ولفتت الرسالة الانتباه بشدة حيث تواكبت الحملة الإعلانية مع الصراع في لبنان. وسارعنا بالاستجابة من خلال عدد من المبادرات وتقديم تبرعات مباشرة من خلال جمعية قطر الخيرية لمساعدة اللبنانيين.

قدمنا صفحات جديدة لعلاقات المستثمرين في موقعنا الإلكتروني العام بكل تصميم على تقديم تقارير صريحة وشفافة عن أداء الشركة.

ونحن نولي دائماً أبلغ الاهتمام لتزويد مساهمينا ومستثميرينا في قطر والخارج بالمعلومات التي يحتاجونها للخروج بحكم وتقييم دقيقين لوضع كيوتل في أي وقت. ونحن ملتزمون بالكشف عن المعلومات بأمانة وفي مواعيدها وباستمرار كوسيلة للوصول إلى أعلى مستويات من شفافية الإدارة.

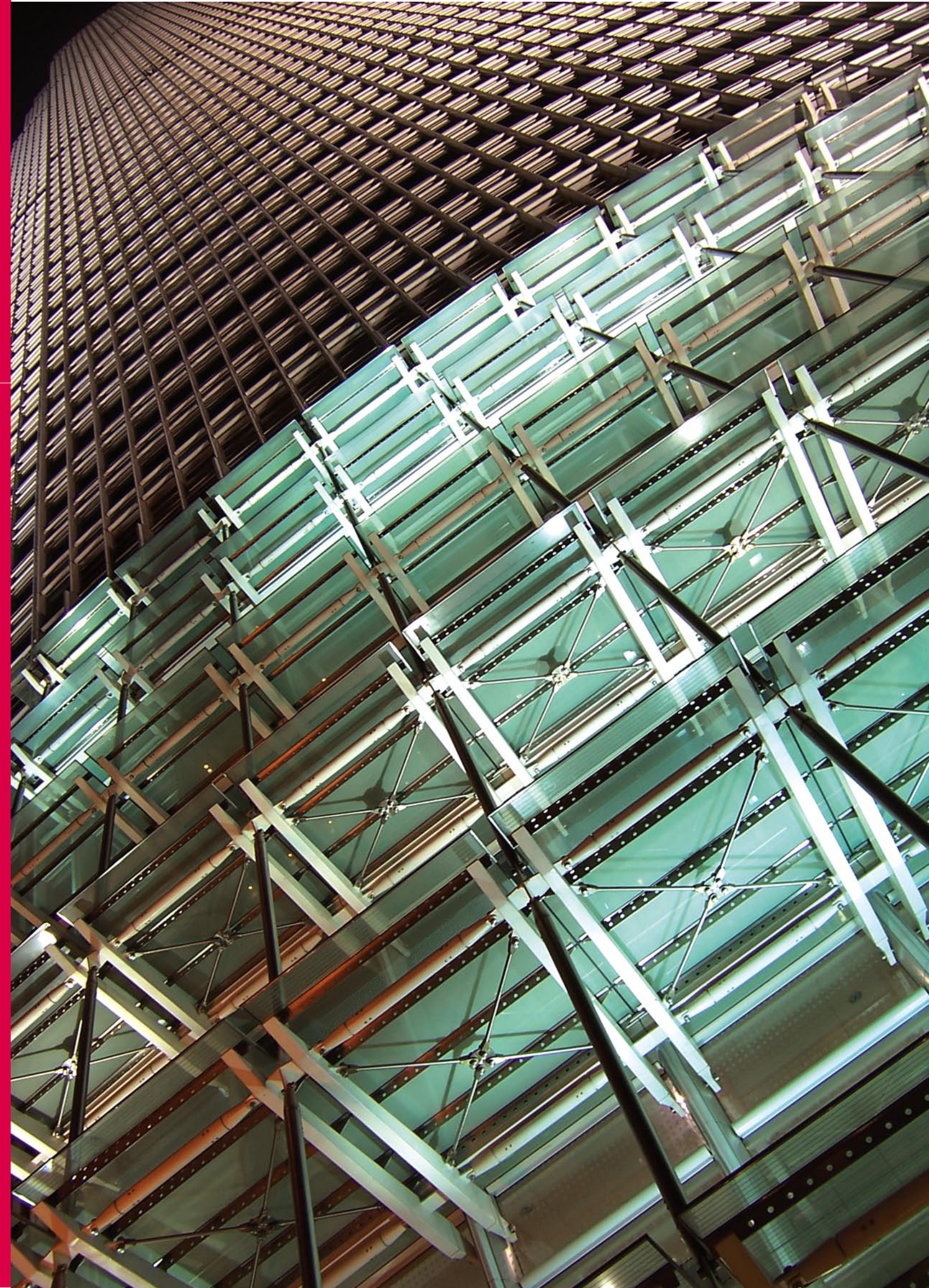
ويمثل موقعنا على الإنترنت أداة لا تقدر بثمن لمجتمع المستثمرين الذي يشتمل على حكومة قطر وكذلك على العديد من كبار وصغار المساهمين.

في ضوء دورنا كشريك مميز ومزود رسمي لخدمات الاتصالات لدورة الألعاب الآسيوية الخامسة عشرة، استثمرنا الكثير من الوقت والجهد في الدعاية، لارتباطنا بالمشاركة التي نفخر بها بالدورة التي كانت بلا شك أهم حدث رياضي على الإطلاق في تاريخ قطر. وذهب ارتباطنا بالدورة إلى ما هو أبعد من توفير التقنيات اللازمة لضمان نجاح الحدث الكبير، حيث نظمنا أيضاً برنامج "جوائز" لشبان وفتيات قطر الذين تفوقوا في مجالهم

الرياضي وفازوا بميداليات ذهبية أو فضية أو برونزية لبلادنا. وإلى جانب ما يقرب من ١٠٠ إعلان وعرض وبيان صحفي طوال العام، وأصل فريق الاتصال والعلاقات إصدار مجلاته الداخلية والخارجية التي توافي موظفينا وعملائنا ومستثميرينا بانتظام بأخر أخبار وأحداث كيوتل.

# البيانات المالية الموحدة

٣١ ديسمبر ٢٠٠٦



## تقرير مراقبي الحسابات المستقلين إلى السادة المساهمين الكرام في شركة اتصالات قطر (كيوتل) ش.م.ق

لقد دققنا البيانات المالية الموحدة المرفقة لشركة اتصالات قطر (كيوتل) ش.م.ق ("الشركة") وشركاتها التابعة (معاً يشار إليها "بالمجموعة") والتي تتضمن الميزانية العمومية الموحدة كما في ٣١ ديسمبر ٢٠٠٦ والبيانات الموحدة للدخل والتغيرات في حقوق المساهمين والتدفقات النقدية للسنة المنتهية في ذلك التاريخ ، وملخص لأهم السياسات المحاسبية والإيضاحات المتممة الأخرى. لقد تم تدقيق البيانات المالية الموحدة للمجموعة كما في ٣١ ديسمبر ٢٠٠٥ من قبل مكتب تدقيق آخر حيث أبدى رأياً بدون تحفظ في تقريره المؤرخ ١ فبراير ٢٠٠٦.

### مسئولية الإدارة عن البيانات المالية

إن مسؤولية الإدارة هي إعداد البيانات المالية وعرضها بصورة عادلة وفقاً للمعايير الدولية للتقارير المالية. تشمل هذه المسؤولية على الإعداد والتنفيذ والمحافظة على أنظمة الرقابة الداخلية المتعلقة بإعداد وعرض البيانات المالية بصورة عادلة وخالية من الأخطاء الجوهرية سواء الناتجة عن اختلاس أو خطأ ، كما تشمل هذه المسؤولية على اختيار وتطبيق السياسات المحاسبية الملائمة، وإعداد التقديرات المحاسبية المناسبة.

### مسئولية مراقب الحسابات

إن مسئوليتنا هي إبداء رأي حول البيانات المالية استناداً على أعمال التدقيق التي قمنا بها. لقد تم تدقيقنا وفقاً لمعايير التدقيق الدولية التي تتطلب أن نتقيد بمتطلبات آداب المهنة وأن نقوم بتخطيط وتنفيذ أعمال التدقيق للحصول على تأكيدات معقولة بأن البيانات المالية خالية من أخطاء جوهرية.

يشتمل التدقيق على القيام بإجراءات للحصول على أدلة بشأن المبالغ والإفصاحات التي تتضمنها البيانات المالية. تم اختيار هذه الإجراءات بناء على تقديرنا بما في ذلك تقييم مخاطر الأخطاء الجوهرية في البيانات المالية ، سواء الناتجة عن اختلاس أو خطأ. عند إجراء تقييم المخاطر نأخذ في الاعتبار أنظمة الضبط والرقابة الداخلية المتعلقة بإعداد الشركة للبيانات المالية وعرضها بصورة عادلة ، وذلك لغايات إعداد إجراءات تدقيق مناسبة ، وليس لغرض إبداء رأينا حول فعالية أنظمة الضبط والرقابة الداخلية للشركة. ويشتمل التدقيق أيضاً على تقييم مدى ملائمة السياسات المحاسبية المستخدمة ومعقولية التقديرات المحاسبية المعدة من قبل الإدارة وكذلك تقييم العرض العام للبيانات المالية.

باعتمادنا أن الأدلة التي حصلنا عليها خلال أعمال التدقيق كافية وتوفر أساساً معقولاً يمكننا من إبداء رأينا.

## المكتويات

٥١	تقرير مراقبي الحسابات
٥٣	بيان الدخل الموحد
٥٤	الميزانية العمومية الموحدة
٥٦	بيان التغيرات في حقوق المساهمين الموحد
٦٠	بيان التدفقات النقدية الموحد
٦١-٩٢	إيضاحات حول البيانات المالية الموحدة

## الرأي

في رأينا أن البيانات المالية الموحدة تعبر بصورة عادلة ، من كافة النواحي المادية ، عن المركز المالي للمجموعة كما في ٣١ ديسمبر ٢٠٠٦ وعن نتائج أعمالها والتدفقات النقدية للسنة المنتهية في ذلك التاريخ وفقاً للمعايير الدولية للتقارير المالية.

## تقرير حول المتطلبات القانونية والتنظيمية الأخرى

ونؤكد أيضاً أنه في رأينا أن الشركة تحتفظ بسجلات محاسبية منتظمة وقد أجري الجرد وفقاً للأصول المرعية وأن البيانات المالية تتفق مع أحكام قانون الشركات التجارية القطري رقم ٥ لسنة ٢٠٠٢ والنظام الأساسي للشركة. كما نؤكد أن البيانات المالية الواردة في التقرير السنوي لمجلس الإدارة تتفق مع السجلات المحاسبية للشركة. لقد حصلنا على جميع المعلومات والإيضاحات التي رأيناها ضرورية لأغراض تدقيقنا. وحسب علمنا واعتقادنا لم تقع خلال السنة مخالفات لأحكام القانون المذكور أعلاه أو النظام الأساسي للشركة على وجه قد يكون له تأثير مادي على نشاط الشركة أو مركزها المالي.

عن إرنست ويونغ

أكرم ميخائيل  
سجل مراقبي الحسابات رقم ٥٩  
الدوحة في ٣ فبراير ٢٠٠٧

٢٠٠٥	٢٠٠٦	إيضاح
الف	الف	
ريال قطري	ريال قطري	
٢,٩٨٢,٤٠٠	٤,٤٢٠,٤٣٧	الإيرادات
٧٧,٠٧٨	١٤٤,٢٤٦	٤ إيرادات أخرى
(١,١١١,٦٣٣)	(١,٥٦٠,٢١٠)	٥ مصاريف عمومية وإدارية
(٤٤٤,٩٠٨)	(٧٣٢,٨٧١)	٦ مصاريف تشغيل أخرى
(٤,٤٩٧)	(١٧,٨٥٧)	تكاليف تمويل
-	(١,٥٢٠)	١١ حصة من أرباح شركة زميلة
(٤٠٤,٩٦٨)	(٥٩٧,٥٠٩)	٧ رسوم امتياز
<u>١,٠٩٣,٤٧٢</u>	<u>١,٦٥٤,٧١٦</u>	ربح السنة
١,١٩٠,٤٤٧	١,٧٠٠,٤٤٠	توزيع الربح على:
(٩٦,٩٧٥)	(٤٥,٧٢٤)	المساهمين بالشركة الأم
<u>١,٠٩٣,٤٧٢</u>	<u>١,٦٥٤,٧١٦</u>	حقوق الأقلية
<u>١١,٩٠</u>	<u>١٧,٠٠</u>	٨ الربح الأساسي والمخفف للسهم (العائد للمساهمين بالشركة الأم) (ريال قطري لكل سهم)

تشكل الإيضاحات المرفقة من ١ الى ٣٦ جزءاً من هذه البيانات المالية الموحدة.

الموجودات	إيضاح	٢٠٠٦ الف ريال قطري	٢٠٠٥ الف ريال قطري
<b>الموجودات غير المتداولة</b>			
عقارات وآلات ومعدات	٩	٣,٠٤٣,٢٨٠	٢,٤٩١,٢٢٧
تكاليف ترخيص	١٠	٣٥٣,٦٥٨	٣٨٠,٥١٨
استثمارات في شركة زميلة	١١	١٠٠,٢٥٣	-
استثمارات متاحة للبيع	١٢	١,٧٥٣,٠٢٦	١,١٩٨,٦٨٣
موجودات مالية أخرى	١٣	١٤٢,٨٤٠	٩٤,٩١٧
موجودات ضريبة مؤجلة	١٤	٣,٤٠٥	-
		<b>٥,٣٩٦,٤٦٢</b>	<b>٤,١٦٥,٣٤٥</b>
<b>الموجودات المتداولة</b>			
بضاعة	١٥	٢٧,٢٤٤	٢٣,٨٦٩
مدىون ومصاريف مدفوعة مقدماً	١٦	٩٦١,٥٦٣	٥٤١,٧٣٣
نقد وبنود مماثلة للنقد	١٧	١,٤١٦,٦٨٣	١,٦٤٥,٣٥٩
		<b>٢,٤٠٥,٤٩٠</b>	<b>٢,٢١٠,٩٦١</b>
		<b>٧,٨٠١,٩٥٢</b>	<b>٦,٣٧٦,٣٠٦</b>
<b>إجمالي الموجودات</b>			
<b>حقوق المساهمين والمطلوبات</b>			
<b>حقوق المساهمين بالشركة الأم</b>			
رأس المال	١٨	١,٠٠٠,٠٠٠	١,٠٠٠,٠٠٠
الاحتياطي القانوني	١٩	٨٨٨,٧٦١	٧١٣,١٩٩
احتياطي القيمة العادلة	٢٠	٣٢٧,١٨٥	٣٨٠,٦٨٣
احتياطي تحويل النقد الأجنبي		٩٠	١٥٠
أرباح مدورة		٢,٧٧٥,٩٥١	٢,١٦٧,٥٦٠
		<b>٤,٩٩١,٩٨٧</b>	<b>٤,٢٦١,٥٩٢</b>
<b>حقوق الأقلية</b>		<b>٦٠,٧٨٣</b>	<b>٢٥,٥٥٥</b>
<b>إجمالي حقوق المساهمين</b>		<b>٥,٠٥٢,٧٧٠</b>	<b>٤,٢٨٧,١٤٧</b>

تشكل الإيضاحات المرفقة من ١ الى ٣٦ جزءاً من هذه البيانات المالية الموحدة.

المطلوبات غير المتداولة	إيضاح	٢٠٠٦ الف ريال قطري	٢٠٠٥ الف ريال قطري
قروض وتسهيلات تحمل فوائد	٢١	٦٤٨,١٧٧	٥٧٣,٤١٣
مطلوبات مكافأة نهاية الخدمة للموظفين	٢٢	١١٧,٩١١	١٠٠,٠٨٥
مطلوبات أخرى	٢٣	٢٥,٧٨١	٢٨,٦٧٣
مطلوبات ضريبة مؤجلة	١٤	-	٢٩٣
		<b>٧٩١,٨٦٩</b>	<b>٧٠٢,٤٦٤</b>
<b>المطلوبات المتداولة</b>			
دائنون ومبالغ مستحقة الدفع	٢٤	١,٢٥٥,١١٣	٧٨٤,٩٥٩
الحساب الجاري مع دولة قطر		٥٦٩,٨٢٧	٣٩٧,٠٦٩
إيرادات مؤجلة		١٣٢,٣٧٣	٢٠٤,٦٦٧
		<b>١,٩٥٧,٣١٣</b>	<b>١,٣٨٦,٦٩٥</b>
<b>مجموع المطلوبات</b>		<b>٢,٧٤٩,١٨٢</b>	<b>٢,٠٨٩,١٥٩</b>
<b>إجمالي حقوق المساهمين والمطلوبات</b>		<b>٧,٨٠١,٩٥٢</b>	<b>٦,٣٧٦,٣٠٦</b>

عبد الله بن محمد بن سعود آل ثاني  
رئيس مجلس الإدارة

محمد بن عيسى المهدي  
عضو مجلس الإدارة

تشكل الإيضاحات المرفقة من ١ الى ٣٦ جزءاً من هذه البيانات المالية الموحدة.

لحقوق المساهمين في الشركة الأم

رأس المال	الاحتياطي القانوني	احتياطي القيمة العادلة	احتياطي لتحويلات النقد الأجنبي	الأرباح المدورة	الإجمالي	حقوق الأقلية	إجمالي حقوق المساهمين
الف	الف	الف	الف	الف	الف	الف	الف
ريال قطري	ريال قطري	ريال قطري	ريال قطري	ريال قطري	ريال قطري	ريال قطري	ريال قطري
١,٠٠٠,٠٠٠	٧١٣,١٩٩	٣٨٠,٦٨٣	١٥٠	٢,١٦٧,٥٦٠	٤,٢٦١,٥٩٢	٢٥,٥٥٥	٤,٢٨٧,١٤٧
-	-	-	-	(٤٨٥,٠٠٠)	(٤٨٥,٠٠٠)	-	(٤٨٥,٠٠٠)
-	-	-	-	(٦,٣٠٠)	(٦,٣٠٠)	-	(٦,٣٠٠)
١,٠٠٠,٠٠٠	٧١٣,١٩٩	٣٨٠,٦٨٣	١٥٠	١,٦٧٦,٢٦٠	٣,٧٧٠,٢٩٢	٢٥,٥٥٥	٣,٧٩٥,٨٤٧
-	-	(٤٩,٤٤٣)	-	-	(٤٩,٤٤٣)	-	(٤٩,٤٤٣)
-	-	(٤,٠٥٥)	-	-	(٤,٠٥٥)	(٣,٢٥١)	(٧,٣٠٦)
-	-	-	(٦٠)	-	(٦٠)	-	(٦٠)
-	-	(٥٣,٤٩٨)	(٦٠)	-	(٥٣,٥٥٨)	(٣,٢٥١)	(٥٦,٨٠٩)
-	-	-	-	١,٧٠٠,٤٤٠	١,٧٠٠,٤٤٠	(٤٥,٧٢٤)	١,٦٥٤,٧١٦
-	-	(٥٣,٤٩٨)	(٦٠)	١,٧٠٠,٤٤٠	١,٦٤٦,٨٨٢	(٤٨,٩٧٥)	١,٥٩٧,٩٠٧
-	-	-	-	-	-	٨٤,٠١٦	٨٤,٠١٦
-	-	-	-	(١٨٧)	(١٨٧)	١٨٧	-
-	١٧٥,٥٦٢	-	-	(١٧٥,٥٦٢)	-	-	-
-	-	-	-	(٤٢٥,٠٠٠)	(٤٢٥,٠٠٠)	-	(٤٢٥,٠٠٠)
١,٠٠٠,٠٠٠	٨٨٨,٧٦١	٣٢٧,١٨٥	٩٠	٢,٧٧٥,٩٥١	٤,٩٩١,٩٨٧	٦٠,٧٨٣	٥,٠٥٢,٧٧٠

تشكل الإيضاحات المرفقة من ١ إلى ٣٦ جزءاً من هذه البيانات المالية الموحدة.

### لحقوق المساهمين في الشركة الأم

رأس المال	الاحتياطي القانوني	احتياطي القيمة العادلة	احتياطي لتحويلات النقد الأجنبي	الأرباح المدورة	الإجمالي	حقوق الأقلية	إجمالي حقوق المساهمين
الف ريال قطري	الف ريال قطري	الف ريال قطري	الف ريال قطري	الف ريال قطري	الف ريال قطري	الف ريال قطري	الف ريال قطري
١,٠٠٠,٠٠٠	٥٨٢,٣٢٠	١٥٧,٤١٩	١٥٠	١,٩٦٢,٦٩٢	٣,٧٠٢,٥٨١	١٢٢,٥٣٠	٣,٨٢٥,١١١
-	-	-	-	(٤٨٥,٠٠٠)	(٤٨٥,٠٠٠)	-	(٤٨٥,٠٠٠)
-	-	-	-	(٤,٧٠٠)	(٤,٧٠٠)	-	(٤,٧٠٠)
١,٠٠٠,٠٠٠	٥٨٢,٣٢٠	١٥٧,٤١٩	١٥٠	١,٤٧٢,٩٩٢	٣,٢١٢,٨٨١	١٢٢,٥٣٠	٣,٣٣٥,٤١١
-	-	٢٢٣,٢٦٤	-	-	٢٢٣,٢٦٤	-	٢٢٣,٢٦٤
-	-	٢٢٣,٢٦٤	-	-	٢٢٣,٢٦٤	-	٢٢٣,٢٦٤
-	-	-	-	١,١٩٠,٤٤٧	١,١٩٠,٤٤٧	(٩٦,٩٧٥)	١,٠٩٣,٤٧٢
-	-	٢٢٣,٢٦٤	-	١,١٩٠,٤٤٧	١,٤١٣,٧١١	(٩٦,٩٧٥)	١,٣١٦,٧٣٦
-	١٣٠,٨٧٩	-	-	(١٣٠,٨٧٩)	-	-	-
-	-	-	-	(٣٦٥,٠٠٠)	(٣٦٥,٠٠٠)	-	(٣٦٥,٠٠٠)
١,٠٠٠,٠٠٠	٧١٣,١٩٩	٣٨٠,٦٨٣	١٥٠	٢,١٦٧,٥٦٠	٤,٢٦١,٥٩٢	٢٥,٥٥٥	٤,٢٨٧,١٤٧

الرصيد في ١ يناير ٢٠٠٥  
أرباح موزعة نهائية مدفوعة لسنة ٢٠٠٤ (ايضاح ١١)  
مكافأة أعضاء مجلس الإدارة ٢٠٠٤

صافي التغير في القيمة العادلة للاستثمارات المتاحة للبيع

إجمالي إيرادات للسنة أدرجت مباشرة في حقوق المساهمين  
ربح الفترة

إجمالي الإيرادات والمصاريف للسنة  
تحويل إلى الاحتياطي القانوني  
أرباح موزعة نصف سنوية مدفوعة لسنة ٢٠٠٥ (ايضاح ٢٥)

كما في ٣١ ديسمبر ٢٠٠٥

إيضاح	٢٠٠٦ الف ريال قطري	٢٠٠٥ الف ريال قطري
<b>الأنشطة التشغيلية</b>		
أرباح التشغيل قبل التغييرات في رأس المال العامل	٢٦	١٠
البضاعة	٢,٠٨٩,٦٢٠	١,٣٦٣,٧٠٢
المدينون	(٣,٣٧٥)	(٥٧٩)
الدائنون	(٤١٩,٨٣٠)	(٨٦,٤٧٠)
	<u>٥٦٠,٤٢٠</u>	<u>٢٦٤,٨٧٧</u>
النقد من العمليات	٢,٢٢٦,٨٣٥	١,٥٤١,٥٣٠
تكاليف تمويل مدفوعة	(١٧,٨٥٧)	(٤,٤٩٧)
مكافأة نهاية الخدمة للموظفين	(٤,٢٦٧)	(٦,٨٥٠)
	<u>٢,٢٠٤,٧١١</u>	<u>١,٥٣٠,١٨٣</u>
صافي النقد من الأنشطة التشغيلية		
<b>الأنشطة الاستثمارية</b>		
شراء عقارات وآلات ومعدات	٩	١٠
إضافات إلى تكاليف الترخيص	(١,٠٢٨,٢٠٣)	(١,٠٢٢,٨٠٩)
الاستثمار في شركة زميلة	(١٣)	(١٨,٠٢٨)
شراء استثمار متاحة للبيع	(١٠١,٨٢٧)	-
متحصلات من استبعاد آلات ومعدات	(٦٣٣,٣٠٤)	(٢٨٤,٨٨٥)
متحصلات من بيع استثمارات متاحة للبيع	١,٢٧٠	٦٠٤
صافي الحركة في موجودات مالية أخرى	١٦,٦٣٦	٢٨٣,٨٨٦
إيرادات الأرباح الموزعة والفوائد	(٤٧,٩٢٣)	(٢,٤٦٨)
	<u>١١١,١٩٧</u>	<u>٦٤,٥٩٤</u>
صافي النقد المستخدم في الأنشطة الاستثمارية	<u>(١,٦٨٢,١٦٧)</u>	<u>(٩٧٩,١٠٦)</u>
<b>الأنشطة التمويلية</b>		
الأرباح الموزعة المدفوعة	(٩١٠,٠٠٠)	(٨٥٠,٠٠٠)
متحصلات من القروض	٧٤,٧٦٤	٥٧٣,٤١٣
مساهمات من الأقلية	٨٤,٠١٦	-
صافي النقد المستخدم في الأنشطة التمويلية	<u>(٧٥١,٢٢٠)</u>	<u>(٢٧٦,٥٨٧)</u>
<b>(نقص) زيادة في النقد والبنود المماثلة للنقد</b>	<b>(٢٢٨,٦٧٦)</b>	<b>٢٧٤,٤٩٠</b>
النقد والبنود المماثلة للنقد في ١ يناير	<u>١,٦٤٥,٣٥٩</u>	<u>١,٣٧٠,٨٦٩</u>
<b>النقد والبنود المماثلة للنقد في ٣١ ديسمبر</b>	<b><u>١,٤١٦,٦٨٣</u></b>	<b><u>١,٦٤٥,٣٥٩</u></b>

تشكل الإيضاحات المرفقة من ١ إلى ٣٦ جزءاً من هذه البيانات المالية الموحدة.

**١. معلومات عن الشركة والنشاطات الأساسية**

تم إنشاء المؤسسة العامة القطرية للاتصالات السلكية و اللاسلكية في ٢٩ يونيو ١٩٨٧ بموجب القانون رقم ١٣ لسنة ١٩٨٧ لتقديم الاتصالات المحلية و الدولية داخل دولة قطر.

حولت المؤسسة إلى شركة قطرية عامة باسم شركة اتصالات قطر (كيوتل) ش.م.ق ("الشركة") في ٢٥ نوفمبر ١٩٩٨ بموجب القانون رقم ٢١ لسنة ١٩٩٨. وفقاً لهذا القانون يحق لاتصالات قطر (كيوتل) ش.م.ق أن تقوم حصرياً بتقديم خدمات اتصالات محلية ودولية داخل قطر لمدة ١٥ سنة ولها الحق في القيام بتملك وتشغيل وصيانة وتطوير شبكة اتصالات في قطر.

وبموجب القانون رقم ٢١ لسنة ١٩٩٨ لا تخضع الشركة لضريبة الدخل على أرباحها لمدة عشر سنوات اعتباراً من ١ يناير ١٩٩٨.

سوف تلغى الامتيازات الممنوحة لشركة اتصالات قطر (كيوتل) ش.م.ق بموجب القانون رقم ٢١ لسنة ١٩٩٨، ابتداء من تاريخ العمل بالقانون رقم ٣٤ لسنة ٢٠٠٦ الصادر في ٦ نوفمبر ٢٠٠٦. وفقاً لهذا القانون سوف تؤول إلى المجلس الأعلى للاتصالات وتكنولوجيا المعلومات جميع الصلاحيات والاختصاصات المتعلقة بتنظيم الاتصالات، وكذلك سوف تتوقف الشركة عن سداد الرسوم السنوية المقررة بموجب القانون رقم ٦ لسنة ٢٠٠٢ وذلك ابتداء من التاريخ الذي سيبدأ فيه أول مقدم خدمة منافس مرخص له وفقاً للقانون بتوفير خدماته للجمهور.

تمت الموافقة على إصدار البيانات المالية الموحدة لاتصالات قطر (كيوتل) ش.م.ق وفقاً لقرار مجلس الإدارة بتاريخ ٣ فبراير ٢٠٠٧.

**٢. أسس توحيد البيانات المالية**

تشتمل البيانات المالية الموحدة البيانات المالية لشركة اتصالات قطر (كيوتل) ش.م.ق وشركاتها التابعة (يشار إليها جميعاً بـ "المجموعة").

**الشركات التابعة**

إن الشركات التابعة هي تلك التي تتحكم المجموعة بإدارتها. يوجد تحكّم بالإدارة عندما يكون بإمكان المجموعة التحكم بصورة مباشرة أو غير مباشرة في السياسات التشغيلية والمالية لأي شركة للحصول على منافع من أنشطتها. تتضمن البيانات المالية المرحلية المختصرة الموحدة البيانات المالية للشركات التابعة من تاريخ بدء التحكم بإدارتها إلى تاريخ انتهاء ذلك التحكم. يتم إعداد البيانات المالية للشركات التابعة لنفس السنة المالية للشركة الأم وباستخدام نفس السياسات المحاسبية.

البيانات المالية الموحدة تشمل الموجودات والمطلوبات ونتائج أعمال الشركات التابعة التالية:

نسبة التملك	
٥٥٪	الشركة العمانية القطرية للاتصالات ش.م.ع.م
٧٩٪	شركة تي دي سي - كيوتل مينا انفستكوم ش.م.ب
١٠٠٪	شركة كيوتل انفستمنت هولدنجز القابضة ش.م.ب



## ٢. أسس توحيد البيانات المالية – تتمة

تم تأسيس الشركة العمانية القطرية للاتصالات (ش.م.ع.م) كشركة مساهمة عمانية مغلقة تعمل في تقديم خدمات الاتصالات عبر الهاتف النقال في سلطنة عمان.

تم تأسيس شركة تي دي سي – كيوتل مينا انفستكوم (ش.م.ب) في مملكة البحرين كشركة مغلقة.

تم تأسيس شركة كيوتل انفستمنت هولدنجز (ش.م.ب) كشركة بحرينية مغلقة في مملكة البحرين وهي مملوكة بالكامل لشركة اتصالات قطر ، وتم إنشاؤها أساساً لتعمل كشركة قابضة لإدارة استثمارات كيوتل خارج دولة قطر.

### المعاملات المستبعدة عند إعداد الميزانية العمومية الموحدة

يتم استبعاد الأرصدة والمعاملات بين الشركات ، وكذلك تستبعد أي أرباح غير محققة ناتجة من المعاملات بين شركات المجموعة عند إعداد البيانات المالية الموحدة.

### حقوق الأقلية

تمثل حقوق الأقلية جزء من الأرباح أو الخسائر وصافي الموجودات غير المملوك للمجموعة. تظهر حقوق الأقلية بصورة منفصلة في بيان الدخل الموحد وضمن حقوق المساهمين في الميزانية العمومية الموحدة حيث تظهر كبند منفصل عن حقوق المساهمين بالشركة الأم.

## ٣. أسس إعداد البيانات المالية وملخص السياسات المحاسبية الهامة

### ١.٣ أسس إعداد البيانات المالية

أعدت البيانات المالية الموحدة وفقاً للمعايير الدولية للتقارير المالية ومتطلبات قانون الشركات التجارية القطري رقم ٥ لسنة ٢٠٠٢.

لقد تم إعداد البيانات المالية الموحدة بالريال القطري وهو العملة الرسمية للشركة وتم تدوير كافة المبالغ إلى أقرب الف ريال قطري إلا في حالة الإشارة إلى غير ذلك.

تعد البيانات المالية وفقاً لمبدأ التكلفة التاريخية ، باستثناء الاستثمارات المتاحة للبيع ومشتقات الأدوات المالية حيث تم قياسها بالقيمة العادلة.

### ٢.٣ المعايير والتفسيرات المحاسبية المصدرة ولكن لم تصبح سارية المفعول

#### تعديلات على معيار المحاسبة الدولي رقم ١ : إفصاحات رأس المال

أصدرت تعديلات على معيار المحاسبة الدولي رقم ١ الخاص بعرض البيانات المالية ، من قبل اللجنة الدولية للمعايير المحاسبية IASB ، وتتعلق بإفصاحات رأس المال وذلك في أغسطس ٢٠٠٥ وأصبحت سارية المفعول للفترات المالية التي تبدأ في أو بعد يناير ٢٠٠٧. تتطلب هذه التعديلات الإفصاح عن معلومات تجعل من الممكن تقييم أهداف وسياسات وإجراءات المجموعة فيما يتعلق بإدارة رأس المال.

## المعيار الدولي للتقارير المالية ٧ : الأدوات المالية – الإفصاح

تم إصدار المعيار الدولي للتقارير المالية ٧ الخاص بإفصاحات الأدوات المالية ، من قبل اللجنة الدولية للمعايير المحاسبية IASB في أغسطس ٢٠٠٥ وأصبحت سارية المفعول للفترات المالية التي تبدأ في أو بعد يناير ٢٠٠٧. يتطلب المعيار الجديد إفصاح إضافي عن أهمية الأدوات المالية للمركز المالي للمجموعة ولأدائها والمعلومات حول التعرض للمخاطر الناشئة من الأدوات المالية.

## المعيار الدولي للتقارير المالية ٨ – قطاعات التشغيل

تم إصدار المعيار الدولي للتقارير المالية ٨ الخاص بقطاعات التشغيل ، من قبل اللجنة الدولية للمعايير المحاسبية IASB في نوفمبر ٢٠٠٦ وسوف تصبح سارية المفعول للسنة المالية التي تبدأ في أو بعد ١ يناير ٢٠٠٩. قد يتطلب المعيار الجديد إدخال تعديلات في الطريقة التي تستخدمها المجموعة في الإفصاح عن بيانات القطاعات التشغيلية بالمجموعة.

## تفسيرات المعايير الدولية للتقارير المالية IFRIC

خلال ٢٠٠٦ أصدرت لجنة تفسير المعايير الدولية للتقارير المالية التفسيرات التالية:

- تفسير رقم ٨ – نطاق المعيار الدولي للتقارير المالية ٢.
- تفسير رقم ٩ – إعادة تقييم مشتقات الأدوات المالية الضمنية.
- تفسير رقم ١١ ، المعيار الدولي للتقارير المالية ٢ – معاملات أسهم المجموعة والخزينة.

لا يتوقع أن تكون لهذه المعايير والتفسيرات تأثير هام على البيانات المالية الموحدة للمجموعة عند تطبيقها خلال ٢٠٠٧.

## ٣.٣ ملخص السياسات المحاسبية الهامة

### تحقيق الإيرادات

يتم تحقيق الإيرادات بناء على الأسس التالية:

الإيرادات من تقديم خدمات:

تمثل الإيرادات من تقديم الخدمات قيمة خدمات الاتصالات التي توفرها المجموعة للعملاء. تحقق الإيرادات على مدى فترة تقديم الخدمة.

مبيعات البطاقات المدفوعة مسبقاً:

يتم تحقيق البطاقات المدفوعة مسبقاً كإيرادات على أساس الاستعمال التقديري للبطاقات المباعة. تحتسب المبيعات المتعلقة بالبطاقات المدفوعة غير المستعملة كإيرادات مؤجلة. تحقق الإيرادات بالصافي بعد الخصم الممنوح.

مبيعات المعدات:

يتم تحقيق مبيعات المعدات عندما تتحول المخاطر والمنافع الهامة المتعلقة بملكية البضاعة إلى المشتري ويمكن تحديد مبلغ الإيراد بصورة موثوقة.

إيرادات الفوائد:

يتم تحقيق إيرادات الفوائد عند استحقاق الفوائد.

## ٦٤ إيضاحات حول البيانات المالية الموحدة ٣١ ديسمبر ٢٠٠٦

إيرادات الإيجارات:

يتم احتساب الإيرادات من توفير المعدات المؤجرة على أساس زمني نسبي.

إيرادات الأرباح الموزعة:

يتم تحقيق الإيرادات من الأرباح الموزعة عندما يعلن الحق في استلام التوزيعات.

### ضريبة الدخل

تشتمل ضريبة الدخل على ربح أو خسارة السنة على الضرائب الحالية والمؤجلة الخاصة بالشركة التابعة ، وهي الشركة العمانية القطرية للاتصالات ش.م.ع.م. يتم تحقيق ضريبة الدخل في بيان الدخل باستثناء الضريبة المتعلقة بالبنود التي تحقق مباشرة في حقوق المساهمين ، وفي هذه الحالة يتم تحقيقها في حقوق المساهمين.

الضريبة الحالية هي الضرائب المتوقعة المستحقة الدفع على الدخل الخاضع للضريبة خلال السنة ، باستخدام المعدلات الضريبية السارية المفعول أو المجازة فعلاً في تاريخ الميزانية العمومية وأية تعديلات على الضريبة المستحقة الدفع المتعلقة بسنوات سابقة.

تحتسب الضريبة المؤجلة باستخدام طريقة المطلوبات بالميزانية العمومية بتحقيق الفروقات المؤقتة بين القيم الدفترية للموجودات والمطلوبات لأغراض التقارير المالية والقيم المستخدمة لأغراض الضريبة. إن مبالغ الضريبة المؤجلة المخصصة تستند على الطريقة المتوقعة لتحقيق أو سداد القيمة الدفترية للموجودات والمطلوبات باستخدام المعدلات الضريبية سارية المفعول أو المجازة فعلاً في تاريخ الميزانية العمومية.

يتم تحقيق موجودات لضريبة مؤجلة فقط بالقدر الذي يرجح فيه أن تتوفر بالمقابل لها أرباح خاضعة للضريبة مستقبلاً بحيث يمكن أن تستخدم فيه هذه الموجودات. يتم تخفيض موجودات الضريبة المؤجلة إلى الحد الذي يصبح فيه من غير المرجح تحقيق منفعة تترتب عليها ضريبة.

العقارات والآلات والمعدات

يتم قيد العقارات والآلات والمعدات بسعر التكلفة ، باستثناء تكاليف الخدمات اليومية ، بعد خصم الاستهلاك المتراكم وأي انخفاض في القيمة. ولا يحتسب استهلاك على الأراضي.

يحتسب الاستهلاك على جميع العقارات والآلات والمعدات اعتباراً من الشهر التالي لتاريخ الاستعمال ، وعلى مدى الأعمار الإنتاجية التقديرية التالية :

المباني	٥ - ٢٠ سنة
البدالات ومعدات الخطوط	٥ - ١٥ سنة
أجهزة الاتصالات	٨ - ١٥ سنة
أجهزة المشتركين والمعدات الأخرى	١ - ٨ سنوات

## ٦٥ إيضاحات حول البيانات المالية الموحدة ٣١ ديسمبر ٢٠٠٦

يعاد النظر في القيمة الدفترية للعقارات والآلات والمعدات لتحديد الانخفاض عند وجود أحداث أو تغيرات ظرفية يحتمل معها عدم استرداد القيمة الدفترية. في حالة وجود مؤشر كهذا وعندما تكون القيمة الدفترية أعلى من القيمة الممكن استردادها يتم تخفيض الموجودات إلى القيمة الممكن استردادها ، وهي قيمتها العادلة ناقصا التكاليف المتكبدة حتى بيعها أو قيمتها بالسوق أيهما أعلى.

المصاريف المتكبدة لاستبدال أي جزء من العقارات والآلات والمعدات والمحسبة بصورة منفصلة سابقاً تتم رسملتها وتشطب القيمة الدفترية للجزء الذي يستبدل. ترسمل المصاريف الأخرى اللاحقة فقط عندما تؤدي إلى زيادة المنافع الاقتصادية المستقبلية من العقارات والآلات والمعدات. يتم تحقيق جميع المصروفات الأخرى في بيان الدخل عند تكبد المصاريف.

يتم إلغاء تحقيق أي جزء من العقارات والآلات والمعدات عند استبعاده أو عندما لا يتوقع أي منافع اقتصادية مستقبلية من استخدامه. وتدرج أي أرباح أو خسائر ناشئة من استبعاد الموجودات في بيان الدخل للسنة التي يتم فيها الاستبعاد.

يعاد النظر في القيمة المتبقية للموجودات وأعمارها الإنتاجية وطريقة الاستهلاك بنهاية كل سنة مالية ويتم إدخال تعديلات عليها إذا لزم الأمر.

### تكاليف الترخيص

تكاليف الترخيص تمثل المبلغ المدفوع لهيئة تنظيم الاتصالات بسلطنة عمان للحصول على ترخيص للعمل كمشغل ثاني لتقديم خدمات الاتصالات بالهاتف النقال في سلطنة عمان. تدرج تكاليف الترخيص بالتكلفة بعد خصم الإطفاء المتراكم وأي خسائر تدني متراكمة. يتم إطفاء تكاليف الترخيص بأقساط ثابتة على مدى ١٥ سنة من بدء العمليات في سلطنة عمان.

### إدارة العمليات المشتركة

تشتمل إدارة عمليات مشتركة استخدام موجودات وموارد أخرى خاصة بالمجموعة ومشروعات أخرى وذلك بدلاً من إنشاء شركة أو كيان آخر.

تقوم المجموعة باحتساب الموجودات التي تقوم بإدارتها والمطلوبات والمصاريف التي تتكبتها وحصة الإيرادات التي تحصل عليها من بيع البضاعة أو الخدمات من قبل المشروع المشترك.

### الاستثمارات في الشركة الزميلة

تحتسب استثمارات المجموعة في الشركات الزميلة وفقاً لمبدأ الاستحقاق. الشركة الزميلة هي أي مؤسسة تمارس الشركة عليها تأثيراً هاماً والتي لا تكون شركة تابعة أو مشروع مشترك.

وفقاً لمبدأ الاستحقاق تدرج الاستثمارات في الشركة الزميلة في الميزانية العمومية بالتكلفة زائداً التغيرات بعد الشراء في حصة الشركة من صافي موجودات الشركة الزميلة. يتم ادراج الشهرة المتعلقة بالشركة الزميلة في القيمة الدفترية للاستثمار ولا يتم اطفائها. تدرج حصة الشركة من نتائج أعمال الشُركات الزميلة في بيان الدخل. في حالة تحقيق أي تغيير مباشرة في حقوق مساهمي الشركة الزميلة ، تحقق المجموعة حصتها من هذه التغيرات وتفصح عنها في بيان التغيرات في حقوق المساهمين.

تستخدم الشركة الزميلة والمجموعة نفس التواريخ لإصدار التقارير المالية وتتطابق السياسات المحاسبية مع السياسات التي تستخدمها المجموعة للمعاملات والأحداث المماثلة وفي نفس الظروف.

## ٦٦ إيضاحات حول البيانات المالية الموحدة

٣١ ديسمبر ٢٠٠٦

بعد تطبيق طريقة الاستحقاق المحاسبي تقرر المجموعة ما إذا كان ضروريا تحقيق خسارة تدني إضافية لاستثمار المجموعة في شركتها الزميلة. في تاريخ كل ميزانية عمومية تقرر المجموعه ما إذا كان يوجد أي دليل موضوعي بأن استثمارها في الشركة الزميلة قد تدنت قيمتها ، فإذا ثبت ذلك تحتسب الشركة قيمة التدني وهي الفرق بين القيمة العادلة للشركة الزميلة وتكلفة الشراء ويتم تحقيق المبلغ في بيان الدخل.

يتم استبعاد الأرباح والخسائر الناتجة من المعاملات بين المجموعة وشركتها الزميلة بنسبة حصة المجموعة في الشركة الزميلة.

### تدني الموجودات المالية والمبالغ غير الممكن استردادها

في تاريخ كل ميزانية عمومية يجرى تقييم لتحديد ما إذا كان يوجد دليل فعلي على احتمال تدني دائم في قيمة بعض الموجودات المالية. في حالة وجود دليل كهذا يتم تحقيق خسارة تدني الموجودات في بيان الدخل. يتم تحديد تدني القيمة كالتالي:

ا) بالنسبة للموجودات المدرجة بالقيمة العادلة يكون التدني هو الفرق بين التكلفة والقيمة العادلة.
ب) بالنسبة للموجودات المدرجة بالتكلفة ، يكون التدني هو الفرق بين التكلفة والقيمة الحالية للتدفقات النقدية المستقبلية مخصومة بمعدل العائد السوقي لموجودات مالية مماثلة.

### الاستثمارات المتاحة للبيع :

تقيد جميع الاستثمارات المتاحة للبيع أولاً بالتكلفة وهي القيمة العادلة للمقابل المدفوع ثمناً لها ، زائداً التكاليف المباشرة للمعاملة.

بعد التحقيق الأولي يعاد قياس الاستثمارات المصنفة متاحة للبيع بالقيمة العادلة. الأرباح والخسائر الناتجة من إعادة القياس بالقيمة العادلة يتم إدراجها كبند منفصل ضمن حقوق المساهمين حتى يتم استبعاد الاستثمار أو تحصيله أو يحتسب الاستثمار متدنياً ، وفي هذه الحالة يحول مجموع الخسارة أو الربح المدرج سابقا ضمن حقوق المساهمين الى بيان الدخل الموحد للسنة. تسجل الفوائد المكتسبة من الاستثمارات كإيرادات فوائد باستخدام سعر الفائدة السائد. وتدرج أرباح الأسهم المكتسبة في بيان الدخل كإيرادات أرباح موزعة وذلك عند إعلان الحق في استلام الأرباح الموزعة.

يتم تحديد القيمة العادلة لأي استثمارات متداولة في الأسواق المالية الرسمية وفقاً لسعر الشراء المسجل عند الإقفال في تاريخ الميزانية العمومية. بالنسبة للاستثمارات التي لا توجد لها أسواق نشطة يتم تحديد القيمة العادلة باستخدام تقنيات التقييم. تشمل هذه التقنيات الصفقات التي تمت حديثاً بأسعار السوق ، واستخدام القيمة السوقية الحالية لأدوات مالية مماثلة تماماً ، وتحليل التدفقات النقدية أو نماذج التقييم الأخرى.

نظراً لطبيعة التدفقات النقدية الناتجة من استثمارات المجموعة غير المتداولة لا يمكن قياس القيمة العادلة لهذه للاستثمارات بمبالغ موثوقة ، وبالتالي تقيد هذه الاستثمارات بالتكلفة بعد طرح أي مخصص للخسائر من تدني قيمتها.

يتم تحقيق وإلغاء تحقيق الاستثمارات المتاحة للبيع في تاريخ المتاجرة في حالة دخول المجموعة كطرف في عقد الأدوات المالية وفي حالة خروجها من العقد.

## ٦٧ إيضاحات حول البيانات المالية الموحدة

٣١ ديسمبر ٢٠٠٦

في حالة تدني قيمة أحد الاستثمارات المتاحة للبيع يتم تحويل مبلغ يمثل الفرق بين تكلفة الاستثمار وقيمهته العادلة الحالية ناقصاً أي خسارة من التدني سبق تحقيقها في بيان الدخل ، من حقوق المساهمين إلى بيان الدخل. لا يتم عكس خسائر التدني الخاصة بالأدوات الرأسمالية المصنفة كاستثمارات متاحة للبيع من خلال بيان الدخل. يتم عكس قيود خسائر التدني في أدوات الدين من خلال بيان الدخل إذا أمكن ربط الزيادة في القيمة العادلة للأداة المالية بحادث وقع بعد أن تم تحقيق خسارة التدني في بيان الدخل.

### تكاليف التمويل المتعلقة بسحب القروض مستقبلاً

تكاليف التمويل المتعلقة مباشرة بتسهيلات التمويل المقررة للسحب منها مستقبلاً تظهر في الميزانية العمومية كتكاليف تمويل مؤجلة تحت موجودات مالية أخرى. عند السحب يتم إدراج هذه التكاليف المؤجلة ضمن التحقيق المبدئي للقروض والتسهيلات التي تحمل فوائد ويتم إطفاؤها باستخدام طريقة الفائدة الفعلية.

### البضاعة

تظهر البضاعة بسعر التكلفة أو صافي القيمة الممكن تحقيقها ، أيهما أقل. تمثل التكلفة جميع المصاريف المتكبدة على كل صنف حتى وصوله إلى موقعه وشكله الحالي. يتم تحديد التكلفة على أساس المتوسط المرجح ، ويتم تحديد صافي القيمة الممكن تحقيقها على أساس سعر البيع التقديري ناقصاً أي تكاليف إضافية متوقع صرفها حتى إتمام الصنع والبيع.

### المدينون

تمثل أرصدة المدينين المبالغ التي صدرت بها فواتير ولم تسدد كما في تاريخ الميزانية العمومية بعد خصم مخصص للمبالغ التي يتوقع عدم تحصيلها. إن شروط البيع بالأجل بالمجموعة تختلف بحسب نوع الخدمات المقدمة للمشتركين. يتم تقدير مخصص للمبالغ المشكوك في تحصيلها عندما لا يكون محتملاً تحصيل المبالغ بالكامل. تشطب الديون المعدومة عندما لا يوجد احتمال لتحصيلها.

### النقد وشبه النقد

النقد والبنود المماثلة للنقد بالميزانية العمومية تشتمل على نقد لدى البنوك والصدوق وودائع قصيرة الأجل تستحق خلال ثلاثة أشهر أو أقل. كذلك يشتمل النقد والبنود المماثلة للنقد على ودايع تستحق خلال أكثر من ثلاثة أشهر ، وهي قابلة للتحويل فوراً إلى مبلغ نقدي محدد القيمة معرض لقدر ضئيل من مخاطر التقلبات في القيمة ، وهذا المبلغ محتفظ به لغرض الوفاء بالتزامات نقدية قصيرة الأجل.

### القروض والتسهيلات التي تحمل فوائد

يتم تحقيق القروض والتسهيلات التي تحمل فوائد مبدئياً بالقيمة العادلة للمبالغ المقترضة ناقصاً التكاليف المباشرة المرتبطة بالمعاملة. بعد التحقيق المبدئي يتم تقييم القروض والتسهيلات بالتكلفة المطفأة باستخدام طريقة الفوائد الفعلية. تظهر الأقساط المستحقة خلال سنة واحدة بالتكلفة المطفأة كمطلوبات متداولة.

يتم تحقيق الأرباح والخسائر في بيان الدخل الموحد عند إلغاء تحقيق المطلوبات ، وكذلك من خلال عملية الإطفاء. يتم تحميل تكاليف الفوائد كمصاريف عند تكبدها.

## ٦٨ إيضاحات حول البيانات المالية الموحدة ٣١ ديسمبر ٢٠٠٦

### مكافأة نهاية الخدمة للموظفين

*المخصصات لمكافأة نهاية الخدمة*

تحتسب المجموعة مخصصاً لمكافأة نهاية الخدمة لموظفيها. تستحق المكافأة في العادة على أساس آخر راتب للموظف ومدة الخدمة المتراكمة لكل موظف وإكمال حد أدنى من فترة الخدمة. تحتسب المكافأة وفقاً لقانون العمل القطري وتُدفع عند استقالة الموظف أو إنهاء خدمته. تدرج التكاليف المتوقعة لمكافأة نهاية الخدمة على مدى فترة الخدمة.

*صندوق التقاعد*

بموجب القانون رقم ٢٤ لسنة ٢٠٠٢ الخاص بالتقاعد والمعاشات تلتزم المجموعة بمساهمة محددة في صندوق التقاعد للموظفين القطريين تحتسب كنسبة مئوية من مرتبات الموظفين القطريين. التزامات المجموعة محددة بهذه المساهمة ويتم دفعها عند الاستحقاق.

### الإيجارات

تتم رسمة عقود الإيجارات التمويلية والتي بموجبها تحول الى المجموعة جميع مخاطر ومنافع الموجودات المستأجرة عند بداية العمل بعقد الإيجار بالقيمة العادلة أو بالقيمة الحالية للحد الأدنى من مدفوعات الإيجار إن كانت أقل. توزع مدفوعات الإيجار بين أعباء التمويل وخفض قيمة مطلوبات الإيجارات وذلك من أجل تحقيق سعر ثابت للفائدة على الرصيد المتبقي من المطلوبات. تدرج أعباء التمويل في بيان الدخل.

تستهلك الموجودات المستأجرة المستهلكة على مدى الأعمار الإنتاجية التقديرية للموجودات أو مدة الإيجار ، أيهما اقل.

الإيجارات التي يحتفظ فيها المالك. بجميع مخاطر ومنافع ملكية الموجودات يتم تبويبها كإيجارات تشغيلية. يتم تحقيق مدفوعات الإيجارات التشغيلية كمصاريف في بيان الدخل بأقساط ثابتة على مدى مدة الإيجار.

### الدائنون والمبالغ المستحقة الدفع

يتم تسجيل الالتزامات المستحقة الدفع مستقبلاً والمتعلقة بالبضائع المستلمة أو الخدمات المؤداة بمجرد استحقاقها بغض النظر عن استلام أو عدم استلام الفواتير من الموردين.

### المخصصات

يتم تكوين مخصصات في حالة وجود التزام (قانوني أو حكمي) على الشركة ناشئ من أحداث سابقة ، وعندما يكون محتملاً سداد تكاليف هذا الالتزام بمبالغ محددة تماماً.

### العملات الأجنبية

تقيد المعاملات التي تتم بالعملات الأجنبية بالعملة الرسمية مبدئياً بأسعار الصرف السائدة في تاريخ المعاملة. الموجودات والمطلوبات النقدية المسجلة بالعملات الأجنبية يتم تحويلها بأسعار صرف العملة الرسمية السائدة في تاريخ الميزانية العمومية.

## ٦٩ إيضاحات حول البيانات المالية الموحدة ٣١ ديسمبر ٢٠٠٦

وتحول جميع الفروقات أو الخسارة باستثناء الفروقات في العملات الأجنبية المحولة المتعلقة بمعاملات النقد الأجنبي حيث تحول مباشرة إلى بند منفصل في حقوق المساهمين. عند استبعاد نشاط أجنبي يتم تحويل مجموع المبالغ المؤجلة المحققة في حقوق المساهمين والمتعلقة بتلك العملية الأجنبية تحديداً ، إلى بيان الدخل.

### مشتقات الأدوات المالية والتحوط

إن مشتقات الأدوات المالية هي عقود تشتق قيمتها من واحدة أو أكثر من الأدوات أو المؤشرات المالية وتتضمن خيار مستقبلي لشراء موجودات مالية بسعر يحدد مسبقاً.

تستخدم الشركة مشتقات الأدوات المالية مثل عقود صرف العملات الأجنبية الآجلة وعقود تبادل أسعار الفائدة لغرض الحماية من المخاطر المرتبطة أساساً بتقلبات أسعار الفائدة والعملات الأجنبية. تدرج هذه المشتقات مبدئياً بالقيمة العادلة في تاريخ توقيع عقد المشتقات ولاحقاً تقاس بالقيمة العادلة. يتم تسجيل المشتقات كموجودات عندما تكون القيمة العادلة موجبة وكمطلوبات عندما تكون القيمة العادلة سلبية.

إن أي أرباح أو خسائر ناشئة من التغيرات في القيمة العادلة خلال السنة للمشتقات والتي تكون غير مؤهلة لحسابات التحوط يتم تحويلها مباشرة إلى بيان الدخل.

تحتسب القيمة العادلة لعقود صرف العملات الأجنبية الآجلة باستخدام عقود مماثلة بنفس شروط الاستحقاق. تحتسب القيمة العادلة لعقود تبادل أسعار الفائدة باستخدام التقييم السوقي لعقود التبادل.

لأغراض محاسبة التحوط يتم تصنيف التحوطات كالتالي:

• تحوطات القيمة العادلة عند التحوط من التعرض لتغيرات في القيمة العادلة لموجودات أو مطلوبات محققة أو ارتباط مؤكد غير محقق (باستثناء ما يتعلق بمخاطر العملات الأجنبية). أو

• تحوطات التدفقات النقدية عند التحوط من التعرض للتغيرات في التدفقات النقدية التي تكون اما بسبب خطر معين يرتبط بموجودات أو مطلوبات محققة أو معاملة متوقعة بدرجة عالية من الاحتمالية أو خطر العملات الأجنبية في ارتباط مؤكد غير محقق.

عند التعاقد للتحوط تقوم المجموعة رسمياً بتحديد وتوثيق صفقة التحوط التي ترغب الشركة في تطبيق محاسبة التحوط عليها وهدف وإستراتيجية إدارة المخاطر. يشمل التوثيق تحديد أداة التحوط ، والمعاملة المحوطة ، وطبيعة المخاطر المتحوط ضدها ، وكيف تقوم الشركة بتقييم فعالية أدوات التحوط في معاوضة التعرض للتغيرات في القيمة العادلة للمعاملة المحوطة أو التدفقات النقدية المتعلقة بالمخاطر المتحوط ضدها. يتوقع أن تكون هذه التحوطات عالية الفعالية في تحقيق تعديلات تعويضية في القيمة العادلة أو التدفقات النقدية ، يتم تقييم التحوطات بصورة مستمرة لضمان استمرار فعاليتها العالية طوال الفترة التي تغطيها التقارير المالية المتعلقة بها.

تعامل التحوطات التي تستوفي المعايير الصارمة لمحاسبة التحوط على النحو التالي:

#### تحوطات القيمة العادلة

يتم تحقيق التغير في القيمة العادلة لمشتقات التحوط في بيان الدخل. يقيد التغير في القيمة العادلة للمعاملة المحوطة كجزء من القيمة الدفترية للمعاملة المحوطة ويتم تحقيقه أيضاً في الربح أو الخسارة.

#### تحوطات التدفقات النقدية

يتم تحقيق الجزء المستحق من الربح أو الخسارة من أداة التحوط مباشرة في حقوق المساهمين.

تستخدم المجموعة عقود تبادل أسعار الفائدة للحماية ضد مخاطرها المرتبطة أساساً بتقلبات أسعار الفائدة فيما يتعلق بالفائدة المحملة على القروض والتسهيلات لديها. تدرج هذه العقود في الميزانية العمومية بالقيمة العادلة. ويتم تحقيق أرباح أو خسائر ناتجة من عقود تبادل أسعار الفائدة والمؤهلة لمحاسبة التحوط في بيان التغيرات وذلك عند نشوء ربح أو خسارة من الصفقة المحوطة. تحتسب القيمة العادلة لعقود تبادل أسعار الفائدة وفقاً للتقييم السوقي لهذه العقود.

تستخدم المجموعة عقود صرف العملات الأجنبية الآجلة للحماية من المخاطر المرتبطة بتقلبات أسعار الفائدة على العملات الأجنبية. تدرج هذه العقود في الميزانية العمومية بالقيمة العادلة، ويتم تحويل أي أرباح أو خسائر تنشأ لاحقاً من عقود صرف العملات الأجنبية الآجلة إلى بيان الدخل. تحتسب القيمة العادلة لعقود صرف العملات الأجنبية الآجلة بالأسعار الحالية لعقود لها شروط استحقاق مماثلة.

#### ٤. الإيرادات الأخرى

٢٠٠٦ الف ريال قطري	٢٠٠٥ الف ريال قطري
٨٥,٠٩٨	٤٦,٤٣٢
٢٦,٠٩٩	١٨,١٦٢
١١,٦٤٦	١٢,١١٥
١,١٨٤	٣٦٩
٢٠,٢١٩	—
<b>١٤٤,٢٤٦</b>	<b>٧٧,٠٧٨</b>

#### ٥. المصاريف العمومية والإدارية

٢٠٠٦ الف ريال قطري	٢٠٠٥ الف ريال قطري	
٤٨٨,٥٨٥	٣٧٩,٢١٠	رواتب الموظفين والتكاليف ذات الصلة
٥٠٢,٩٣٧	٣١٧,٧٣٧	الاستهلاك والإطفاء
١١٤,٢٨٩	٩٠,٤٨٤	إيجارات وخدمات
١٢٢,٦٤٨	١١٥,٠٨٤	مصاريف صيانة وتصلية
١٦٣,٨٣٢	١٠٤,٠١٤	مصاريف تسويق وتبرعات
٩٥,٢٥٨	٤٣,٣٢٦	أتعاب قانونية ومهنية
١٠,٧٩٥	٢٧,٦٦٩	مخصص ديون مشكوك في تحصيلها
٢٤,٥٢٢	—	خسارة من تدني استثمارات متاحة للبيع
٣٧,٣٤٤	٣٤,١٠٩	مصاريف أخرى
<b>١,٥٦٠,٢١٠</b>	<b>١,١١١,٦٣٣</b>	

رواتب الموظفين والتكاليف ذات الصلة تشمل الآتي:

٢٠٠٦ الف ريال قطري	٢٠٠٥ الف ريال قطري	
٤٣٦,٢١٨	٣٣٠,٩٣٣	رواتب وبدلات الموظفين
٢٢,٠٩٣	٢٩,٤٨١	مكافأة نهاية الخدمة (إيضاح ٢٢)
٣٠,٢٧٤	١٨,٧٩٦	تكاليف التدريب ومصاريف ذات صلة
<b>٤٨٨,٥٨٥</b>	<b>٣٧٩,٢١٠</b>	

#### ٦. مصاريف تشغيلية أخرى

٢٠٠٦ الف ريال قطري	٢٠٠٥ الف ريال قطري	
٤١٩,٨١٦	٢٦٨,٤٩٤	مدفوعات ورسوم الاتصالات الخارجية
١٧٧,٩٩٠	٦٢,٣١٥	تكاليف المعدات المبيعة والخدمات الأخرى
٨٤,٣٠٣	٦٢,٦١٤	عمولات بطاقات
٥٠,٧٦٢	٥١,٤٨٥	مصاريف تأجير دوائر الإتصال
<b>٧٣٢,٨٧١</b>	<b>٤٤٤,٩٠٨</b>	

## ٧. رسوم الامتياز

٢٠٠٥	٢٠٠٦	
الف	الف	
ريال قطري	ريال قطري	
٣٩٦,٨١٦	٥٦٦,٨١٣	رسوم امتياز لحكومة دولة قطر
٨,١٥٢	٣٠,٦٩٦	رسوم امتياز لحكومة سلطنة عمان
٤٠٤,٩٦٨	٥٩٧,٥٠٩	

بموجب القانون رقم (٦) لسنة ٢٠٠٢ ساري المفعول من ١ يناير ٢٠٠٥ تلتزم كيوتل بدفع رسوم امتياز لحكومة دولة قطر وذلك مقابل الحقوق الحصرية لتقديم خدمات الاتصالات في دولة قطر. ولكن بموجب قانون الاتصالات رقم ٣٤ لسنة ٢٠٠٦ الصادر في ٦ نوفمبر ٢٠٠٦ سوف تتوقف المجموعة عن دفع رسوم الامتياز إلى حكومة دولة قطر من التاريخ الذي يبدأ فيه مشغل آخر مرخص أعمال اتصالات في قطر.

وبموجب اتفاقية الامتياز الممنوحة للشركة العمانية القطرية للاتصالات ش.م.ع.م لتشغيل خدمات الهاتف الجوال في سلطنة عمان ، تدفع الشركة رسوم امتياز لحكومة سلطنة عمان اعتباراً من مارس ٢٠٠٥.

## ٨. الربح الأساسي للسهم

يحتسب الربح للسهم بتقسيم صافي ربح السنة العائد للمساهمين في الشركة الأم على المتوسط المرجح لعدد الأسهم العادية المصدرة للسنة على النحو التالي:

٢٠٠٥	٢٠٠٦	
١,١٩٠,٤٤٧	١,٧٠٠,٤٤٠	ربح الفترة العائد للمساهمين في الشركة الأم (الف ريال قطري)
١٠٠,٠٠٠	١٠٠,٠٠٠	المتوسط المرجح لعدد الأسهم القائمة خلال الفترة (بالآلاف)
١١,٩٠	١٧,٠٠	الربح الأساسي للسهم (بالريال القطري)

لا توجد أسهم يحتمل أن تكون مخففة أصدرت في أي وقت خلال السنة ، وبالتالي فإن العائد المخفف للسهم يعادل العائد الأساسي للسهم.

## ٩. العقارات والآلات والمعدات

أراضي ومباني	بدالات ومعدات خطوط	أجهزة اتصالات دولية	أجهزة مشتركين ومعدات أخرى	أعمال رأسمالية قيد التنفيذ	المجموع
الف ريال قطري	الف ريال قطري	الف ريال قطري	الف ريال قطري	الف ريال قطري	الف ريال قطري
٥٩٣,٦٤٤	٢,١٣٩,٥٥١	١٧٧,٥٦١	٨٦٢,٧١١	٥٥٥,٢٩٥	٤,٣٢٨,٧٦٢
-	-	-	-	١,٠٢٨,٢٠٣	١,٠٢٨,٢٠٣
٢٢,٢٦٣	٦٩١,٢٩٩	٢٣,١٩٩	١١٣,٧٢٢	(٨٥٠,٤٨٣)	-
-	(٤٩,٢٦٠)	-	(٦,٨٠٩)	-	(٥٦,٠٦٩)
٦١٥,٩٠٧	٢,٧٨١,٥٩٠	٢٠٠,٧٦٠	٩٦٩,٦٢٤	٧٣٣,٠١٥	٥,٣٠٠,٨٩٦
كما في ١ يناير ٢٠٠٦					
١٥١,٣٣٠	١,٠٦٧,٢٨٣	٩٥,٨٧٧	٥٢٣,٠٤٥	-	١,٨٣٧,٥٣٥
٣٣,٦٨٠	٣١٤,٥٤٦	١٥,٥٣٣	١١٢,٣٠٥	-	٤٧٦,٠٦٤
-	(٤٩,٢٣١)	-	(٦,٧٥٢)	-	(٥٥,٩٨٣)
١٨٥,٠١٠	١,٣٣٢,٥٩٨	١١١,٤١٠	٦٢٨,٥٩٨	-	٢,٢٥٧,٦١٦
كما في ٣١ ديسمبر ٢٠٠٦					
٤٣٠,٨٩٧	١,٤٤٨,٩٩٢	٨٩,٣٥٠	٣٤١,٠٢٦	٧٣٣,٠١٥	٣,٠٤٣,٢٨٠
كما في ٣١ ديسمبر ٢٠٠٥					
٤٤٢,٣١٤	١,٠٧٢,٢٦٨	٨١,٦٨٤	٣٣٩,٦٦٦	٥٥٥,٢٩٥	٢,٤٩١,٢٢٧

### إيضاحات:

(١) تتضمن القيمة العادلة للبدالات ومعدات خطوط معدات تم الحصول عليها بموجب عقد إيجارات تمويلية من شركة عمانتل بمبلغ ٦,٦٨٥,٠٠٠ ريال قطري كما في ٣١ ديسمبر ٢٠٠٦ (٢٠٠٥ : ٧,٠٤٤,٠٠٠ ريال قطري). إن الموجودات المستأجرة مرهونة كضمان للمطلوبات التمويلية (إيضاح ٢٣).

(٢) أدرج ضمن الاستهلاك مبلغ ١,٢٤١,٠٠٠ ريال قطري (٥٠,٣٨٧,٠٠٠ ريال قطري) يتعلق بخسارة تدني خلال السنة لموجودات مستبدلة ومدتنية القيمة.

(٣) أدرج ضمن الاستهلاك مبلغ ٨١,٠٤٤,٠٠٠ ريال قطري متعلق بمصاريف استهلاك تم احتسابها بمعدلات مرتفعة لبعض البنود في العقارات والآلات والمعدات.

### ١٠. تكاليف الترخيص

لقد منحت المجموعة ترخيص من قبل هيئة تنظيم الاتصالات بسلطنة عمان في ١٩ فبراير ٢٠٠٥ للعمل كثنائي مشغل لتقديم خدمات الاتصالات النقالة في سلطنة عمان لمدة خمس عشرة سنة. يتم إطفاء تكاليف الترخيص على مدى هذه الفترة ابتداءً من ١٩ فبراير ٢٠٠٥.

	٢٠٠٦ الف ريال قطري	٢٠٠٥ الف ريال قطري
التكلفة:		
في ١ يناير	٤٠٠,٧٥٦	٣٨٢,٧٢٨
إضافات	١٣	١٨,٠٢٨
في ٣١ ديسمبر	٤٠٠,٧٦٩	٤٠٠,٧٥٦
الإطفاء:		
في ١ يناير	٢٠,٢٣٨	-
الإطفاء خلال السنة	٢٦,٨٧٣	٢٠,٢٣٨
في ٣١ ديسمبر	٤٧,١١١	٢٠,٢٣٨
صافي القيمة الدفترية في ٣١ ديسمبر	٣٥٣,٦٥٨	٣٨٠,٥١٨

### ١١. الاستثمار في شركة زميلة

للمجموعة الاستثمار التالي في شركة زميلة:

	بلد التسجيل	٢٠٠٦	٢٠٠٥
نافلينك إنك (شركة بولاية ديلاور)	الولايات المتحدة الأمريكية	٪٣٨,١٦	-

نافلينك هي شركة مسجلة في ولاية ديلاور بأمريكا وتعمل في مجال تقديم الحلول التقنية في سوق المعلومات لمشاريع الأعمال.

الجدول التالي يلخص المعلومات المالية عن استثمار المجموعة في الشركة الزميلة:

	٢٠٠٦ الف ريال قطري	٢٠٠٥ الف ريال قطري
حصة من بنود الميزانية العمومية للشركة الزميلة:		
الموجودات المتداولة	٩,٥٨٣	٩,٥٨٣
الموجودات غير المتداولة	٤,٦٥٣	٤,٦٥٣
المطلوبات المتداولة	(٥,٣٥٦)	(٥,٣٥٦)
المطلوبات غير المتداولة	(١,٣٠٠)	(١,٣٠٠)
صافي الموجودات	٧,٥٨٠	٧,٥٨٠
الشهرة عند الشراء	٩٢,٦٧٣	٩٢,٦٧٣
القيمة الدفترية للاستثمار	١٠٠,٢٥٣	١٠٠,٢٥٣
حصة من إيرادات ونتائج أعمال الشركة الزميلة:		
الإيرادات	٨,٢٣٢	٨,٢٣٢
نتائج الأعمال	(١,٥٢٠)	(١,٥٢٠)

### ١٢. الاستثمارات المتاحة للبيع

	٢٠٠٦ الف ريال قطري	٢٠٠٥ الف ريال قطري
استثمارات متداولة	٥٧١,٤٦٩	٦٦٤,٦٦٨
استثمارات غير متداولة	١٨٣,٦٣١	١٦٧,٥٠٩
استثمارات في صناديق تحوط	٥٩٥,٦٦٤	٣٢٦,٥٢٦
استثمارات في صناديق استثمارية	٤٠٢,٢٦٢	٣٩,٩٨٠
	١,٧٥٣,٠٢٦	١,١٩٨,٦٨٣

### ١٣. موجودات مالية أخرى

٢٠٠٥	٢٠٠٦	
الف	الف	
ريال قطري	ريال قطري	
٤٦,٧١٥	٧٣,٩٢٦	قيمة عادلة لخيار مستقبلي (١)
٤٨,٢٠٢	٥١,٦٩٩	قرض طويل الأجل (٢)
-	١٧,٢١٥	تكاليف تمويل مؤجلة (٣)
٩٤,٩١٧	١٤٢,٨٤٠	

ايضاحات:

(١) كجزء من الاتفاقية لتكوين شركة تي دي سي - كيوتل انفيستكوم (ش.م.ب) تم منح المجموعة خيار مستقبلي لشراء جميع الأسهم المملوكة من قبل حصة الأقلية. يمكن استخدام الخيار بعد ست سنوات من تاريخ منح الترخيص للعمل كمشغل ثاني لتقديم خدمة اتصالات الهاتف النقال في سلطنة عمان.

(٢) في ٢٠٠٤ منحت المجموعة قرضاً لطرف ثالث لغرض الاستثمار في مجال الاتصالات خارج دولة قطر. يحمل القرض فائدة مركبة ويستحق سداه خلال خمس سنوات.

(٣) تمثل تكاليف التمويل المؤجلة رسوم ارتباطات وترتيبات تتعلق بتسهيلات لقرض دوار بمبلغ ٢,٠٠٠,٠٠٠,٠٠٠ دولار أمريكي تم التعاقد عليها مع اتحاد للبنوك (كونسورتيوم). سوف يتم تحويل هذه التكاليف إلى قروض وتسهيلات تحمل فوائد عند سحب المبالغ وسوف تطفأ على مدى فترة القرض باستخدام طريقة الفائدة الفعلية.

### ١٤. الضريبة المؤجلة

تم تحقيق ضريبة مؤجلة من قبل الشركة العمانية القطرية للاتصالات ش.م.ع.م. تتكون موجودات (مطلوبات) الضريبة المؤجلة كالتالي:

٢٠٠٥	٢٠٠٦	
الف	الف	
ريال قطري	ريال قطري	
-	(٢٩٣)	الرصيد في بداية السنة
(٢٩٣)	٣,٦٩٨	إيرادات (مصاريف) ضريبة مؤجلة
(٢٩٣)	٣,٤٠٥	الرصيد في نهاية السنة

ايضاحات:

(١) لا توجد مصاريف ضريبة دخل محققة حالياً حيث لم تدرج من قبل الشركة العمانية القطرية للاتصالات ش.م.ع.م. أرباح خاضعة للضريبة خلال السنة. ولكن تم تحقيق موجودات للضريبة المؤجلة حيث يتوقع أن تتوفر أرباح مستقبلاً يمكن استخدام هذه الموجودات مقابلها.

(٢) تم إدراج إيرادات (مصاريف) ضريبة مؤجلة تحت بند "مصاريف أخرى" (الإيضاح رقم ٥).

### ١٥. البضاعة

٢٠٠٥	٢٠٠٦	
الف	الف	
ريال قطري	ريال قطري	
١٢,١٧٥	١٣,٠٣٤	معدات المشتركين
٧,٢٠٢	٧,٢٠٣	معدات الكيبل التلفزيوني
١٦,٥٤٣	١٥,٨٣١	معدات أخرى
١٠,٠٣٣	١٠,٠٣٣	كابلات ومعدات إرسال
٤٥,٩٥٣	٤٦,١٠١	
(٢٢,٠٨٤)	(١٨,٨٥٧)	ناقص : مخصص بضاعة متقادمة وبطيئة
٢٣,٨٦٩	٢٧,٢٤٤	

البضاعة المستهلكة والمحقة كمصاريف خلال السنة بلغت ٣٥,٢٠٥,٠٠٠ ريال قطري (٢٠٠٥ : ٢٧,٩٨٥,٠٠٠ ريال قطري). أدرجت هذه المصاريف تحت مصاريف التشغيل الأخرى. بلغت قيمة تخفيض قيمة البضاعة ٣,٢١٢,٠٠٠ ريال قطري (٢٠٠٥ : ٢,٠٢٥,٠٠٠ ريال قطري).

### ١٦. المدينون والمصاريف المدفوعة مقدماً

٢٠٠٥	٢٠٠٦	
الف	الف	
ريال قطري	ريال قطري	
٤٢٦,٠٤٦	٦٥١,٧٦٨	مدينون تجاريون
١٣١,٤٥٦	٢٦٣,٧٦٥	خدمات مشتركين لم تصدر بها فواتير
١١٧,٧٢٣	١٣٣,٥٨٤	مدينون آخرون ومبالغ مدفوعة مقدماً
٣٥,٤٣١	٨٥,٩١٥	مبالغ مستحقة من مؤسسات نقل خارجية
٧١٠,٦٥٦	١,١٣٥,٠٣٢	
(١٦٨,٩٢٣)	(١٧٣,٤٦٩)	ناقصاً : المخصص للديون المشكوك في تحصيلها
٥٤١,٧٣٣	٩٦١,٥٦٣	



## ١٧. النقد والبنود المماثلة للنقد

يتضمن النقد والبنود المماثلة للنقد ودائع ثابتة تستحق بعد ثلاثة أشهر بقيمة ١٠٠,٠٠٠,٠٠٠ ريال قطري (٢٠٠٥ : ٢٧,٠٠٠,٠٠٠ ريال قطري). تعتقد الإدارة أن هذه الودائع الثابتة يمكن تحويلها فوراً إلى نقد حيث تحتفظ بها المجموعة للوفاء بالتزامات قصيرة الأجل.

## ١٨. رأس المال

	٢٠٠٦	٢٠٠٥
	الف	الف
	ريال قطري	ريال قطري
المصدر به:		
١٠٠,٠٠٠,٠٠٠ سهم بقيمة ١٠ ريال قطري للسهم	١,٠٠٠,٠٠٠	١,٠٠٠,٠٠٠
المصدر والمدفوع بالكامل:		
١٠٠,٠٠٠,٠٠٠ سهم بقيمة ١٠ ريال قطري للسهم	١,٠٠٠,٠٠٠	١,٠٠٠,٠٠٠

تمتلك دولة قطر نسبة ٥٥٪ من رأس مال الشركة.

## ١٩. الاحتياطي القانوني

وفقاً لقانون الشركات التجارية رقم ٥ لسنة ٢٠٠٢ والنظام الأساسي للشركة يتم تحويل ١٠٪ من أرباح السنة إلى الاحتياطي القانوني. إن هذا الاحتياطي غير قابل للتوزيع إلا في الحالات المنصوص عليها في قانون الشركات التجارية والنظام الأساسي للشركة.

## ٢٠. احتياطي القيمة العادلة

	٢٠٠٦		٢٠٠٥	
	تحوطات للتدفق النقدي	استثمارات متاحة للبيع	تحوطات للتدفق النقدي	استثمارات متاحة للبيع
	الف	الف	الف	الف
	ريال قطري	ريال قطري	ريال قطري	ريال قطري
الرصيد في ١ يناير	-	٣٨٠,٦٨٣	-	١٥٧,٤١٩
أرباح محققة من بيع استثمارات متاحة للبيع	-	(١٣,٦٣٠)	-	(٩,٦٨٢)
صافي (خسارة) أرباح غير محققة من استثمارات متاحة للبيع	-	(٦٠,٣٣٥)	-	٢٣٢,٩٤٦
تحويل إلى بيان الدخل من تدني استثمارات متاحة للبيع	-	٢٤,٥٢٢	-	-
صافي التغير في تحوطات التدفق النقدي (إيضاح ٢٧)	(٤,٠٥٥)	-	-	-
	(٤,٠٥٥)	٣٣١,٢٤٠	-	٣٨٠,٦٨٣

## ٢١. قروض وتسهيلات تحمل فوائد

دخلت المجموعة في اتفاقية للتسهيلات مع اتحاد للبنوك (كونسورتيوم) للحصول على قرض لأجل بمبلغ ٢٢٠ مليون دولار أمريكي لتمويل أنشطة الشركة العمانية القطرية للاتصالات ش.م.ع.م. تم ضمان القرض لأجل من قبل الشركة مقابل العقارات والآلات والمعدات الخاصة بالشركة العمانية القطرية للاتصالات. كما في ٣١ ديسمبر ٢٠٠٦ بلغ الرصيد القائم غير المسدد بموجب اتفاقية التسهيلات ٦٥٥,٦٤٠,٠٠٠ ريال قطري (٣١ ديسمبر ٢٠٠٥ : ٥٨٢,٧٥٩,٠٠٠ ريال قطري).

تتكون القروض والتسهيلات التي تحمل فوائد بالميزانية العمومية من التالي:

	٢٠٠٦	٢٠٠٥
	الف ريال قطري	الف ريال قطري
قرض طويل الأجل من البنك	٦٥٥,٦٤٠	٥٨٢,٧٥٩
ناقصاً: تكاليف تمويل مؤجلة	(٧,٤٦٣)	(٩,٣٤٦)
	٦٤٨,١٧٧	٥٧٣,٤١٣

تحمل تسهيلات القروض فوائد بسعر ليبور بالدولار الأمريكي زائد معدلات الهامش السائدة. دخلت المجموعة في عقد تبادل أسعار الفائدة للتحوط ضد مخاطرها المرتبطة بأسعار الأسهم والمبينة بالتفصيل في الإيضاح رقم ٢٧.

يستحق سداد القرض طويل الأجل في تسع أقساط نصف سنوية ابتداء من ١٢ مارس ٢٠٠٨ كالتالي:

٢٠٠٦ الف ريال قطري	٢٠٠٥ الف ريال قطري	
–	–	خلال سنة واحدة
٩٨,٣٤٦	–	بين سنة واحدة وسنتين
٢٩٥,٠٣٨	١٣١,٢٣٨	بين سنتين وخمس سنوات
٢٦٢,٢٥٦	٤٥١,٥٢١	بعد خمس سنوات
<u>٦٥٥,٦٤٠</u>	<u>٥٨٢,٧٥٩</u>	

## ٢٢. مكافأة نهاية الخدمة للموظفين

٢٠٠٦ الف ريال قطري	٢٠٠٥ الف ريال قطري	
٩٢,٣٥١	٧٣,٨٤٦	مكافأة نهاية الخدمة للموظفين
٢٥,٥٦٠	٢٦,٢٣٩	صندوق التقاعد للموظفين القطريين
<u>١١٧,٩١١</u>	<u>١٠٠,٠٨٥</u>	

تظهر الحركة في مكافأة نهاية الخدمة للموظفين وصندوق التقاعد كالتالي:

٢٠٠٦ الف ريال قطري	٢٠٠٥ الف ريال قطري	
١٠٠,٠٨٥	٧٧,٤٥٤	المخصص كما في ١ يناير
٢٢,٠٩٣	٢٩,٤٨١	المخصص خلال السنة
(٤,٢٦٧)	(٦,٨٥٠)	المخصص مكافأة نهاية الخدمة المدفوعة
<u>١١٧,٩١١</u>	<u>١٠٠,٠٨٥</u>	المخصص كما في ٣١ ديسمبر

## ٢٣. الالتزامات الأخرى

٢٠٠٦ الف ريال قطري	٢٠٠٥ الف ريال قطري	
١٩,٤٦٧	٢١,٠٨٠	جزء غير متداول من مبالغ محتجزة
٦,٣١٤	٧,٥٩٣	مطلوبات إيجارات تمويلية (إيضاح ٢٨)
<u>٢٥,٧٨١</u>	<u>٢٨,٦٧٣</u>	

## ٢٤. الدائنون والمبالغ المستحقة الدفع

٢٠٠٦ الف ريال قطري	٢٠٠٥ الف ريال قطري	
٥٢٥,٩١١	٣٦١,٢٢١	الدائنون التجاريون
٢٥٨,٦١٨	١٣٤,٣١٦	دائنون آخرون
٣٧٨,١٤٧	٢٢٢,٩٦١	المصاريف المستحقة الدفع
٩٢,٤٣٧	٦٦,٤٦١	مبالغ مستحقة لمؤسسات نقل خارجية
<u>١,٢٥٥,١١٣</u>	<u>٧٨٤,٩٥٩</u>	

## ٢٥. الأرباح الموزعة المدفوعة والمقترح توزيعها

خلال السنة أقر مجلس الإدارة توزيع أرباح نصف سنوية وتم توزيعها بواقع ٤,٢٥ ريال قطري (٢٠٠٥ : ٣,٦٥ ريال قطري) للسهم العادي وبقيمة إجمالية بلغت ٤٢٥,٠٠٠,٠٠٠ ريال قطري (٢٠٠٥ : ٣٦٥,٠٠٠,٠٠٠ ريال قطري).

اقترح مجلس الإدارة توزيع أرباح أسهم نهائية للسنة بواقع ٥,٧٥ ريال قطري للسهم العادي ليصبح إجمالي التوزيعات للسنة ١٠ ريال قطري للسهم (٢٠٠٥ : ٨,٥ ريال قطري للسهم). سوف تعرض أرباح الأسهم النهائية للسنة المقترحة على اجتماع الجمعية العمومية لاعتمادها رسمياً ٠ هذه الأرباح النهائية المقترح توزيعها بقيمة ٥٧٥,٠٠٠,٠٠٠ ريال قطري تجعل مجموع الأرباح الموزعة للسنة الحالية يصل إلى ١,٠٠٠,٠٠٠,٠٠٠ ريال قطري (٢٠٠٥ : ٨٥٠,٠٠٠,٠٠٠ ريال قطري). أرباح الأسهم التي أقرت توزيعها خلال سنة ٢٠٠٥ بمبلغ إجمالي قدره ٤٨٥,٠٠٠,٠٠٠ ريال قطري قد تم اعتمادها من قبل اجتماع الجمعية العمومية السنوي الذي عقد في ٢٦ فبراير ٢٠٠٦ وتم دفعها خلال سنة ٢٠٠٦ بعد الاعتماد من قبل الجمعية العمومية.

## ٢٦. أرباح التشغيل قبل التغيرات في رأس المال العامل

إيضاح	٢٠٠٦ الف ريال قطري	٢٠٠٥ الف ريال قطري
ربح السنة	١,٦٥٤,٧١٦	١,٠٩٣,٤٧٢
تعديلات للبنود التالية:		
الاستهلاك والإطفاء	٥	٣١٧,٧٣٧
خسارة تدني قيمة الاستثمارات المتاحة للبيع	٥	٢٤,٥٢٢
إيرادات الأرباح الموزعة والفوائد	٤	(١١١,١٩٧)
ربح من بيع استثمارات متاحة للبيع	٤	(١١,٦٤٦)
ربح من استبعاد آلات ومعدات	٤	(١,١٨٤)
تكاليف التمويل		١٧,٨٥٧
مخصص لمكافأة نهاية الخدمة للموظفين	٢٢	٢٢,٠٩٣
مكافأة أعضاء مجلس الإدارة		(٦,٣٠٠)
(إيرادات) مصاريف ضريبة مؤجلة	١٤	(٣,٦٩٨)
حصّة من ربح شركة زميلة	١١	١,٥٢٠
	<u>٢,٠٨٩,٦٢٠</u>	<u>١,٣٦٣,٧٠٢</u>

## ٢٧. مشتقات الأدوات المالية

### تحولات التدفق النقدي

دخلت الشركة التابعة ، الشركة العمانية القطرية للاتصالات ش.م.ع.م. ، في اتفاقيتين لتبادل أسعار الفائدة مع بنك قطر الوطني وبنك باريبا على التوالي وذلك بغرض تغطية تعرضها لخطر تقلبات أسعار الفائدة على القرض لأجل (إيضاح ٢١). بموجب اتفاقيتي التبادل سوف تدفع الشركة أسعار فائدة ثابتة متفق عليها وتستلم أسعار فائدة عائمة على أساس سعر ليبور بالدولار الأمريكي. تخضع القروض واتفاقيتي تبادل أسعار الفائدة لنفس الشروط الأساسية.

كما في ٣١ ديسمبر ٢٠٠٦ أدرجت في حقوق المساهمين خسارة غير محققة فيما يتعلق باتفاقيتي التبادل هذه بمبلغ ٧,٣٠٦,٠٠٠ ريال قطري (حصّة المجموعة ٤,٠٥٥,٠٠٠ ريال قطري) ناتجة من قياس الأدوات المالية بالقيمة العادلة (٢٠٠٥ : لا شئ).

الجدول التالي يبين القيمة العادلة السلبية لمشتقات الأدوات المالية ، وهي معادلة للقيم السوقية ، والمبالغ الافتراضية موزعة حسب الفترة المتبقية للاستحقاق. القيمة الافتراضية تمثل مبلغ قيمة الموجودات المرتبطة بالمشتقات والسعر أو المؤشر المستخدم هو الأساس في قياس التغيرات في المشتقات.

كما في ٣١ ديسمبر ٢٠٠٦

المبلغ الافتراضي حسب المدة حتى الاستحقاق	قيمة عادلة سلبية	المبلغ الافتراضي	١ - ١٢ شهر	أكثر من سنة إلى ٥ سنوات	أكثر من ٥ سنوات
الف ريال قطري	الف ريال قطري	الف ريال قطري	الف ريال قطري	الف ريال قطري	الف ريال قطري
عقود تبادل أسعار فائدة	٧,٣٠٦	٦٥٥,٦٤٠	-	٣٩٣,٣٨٤	٢٦٢,٢٥٦

### عقود صرف العملات الأجنبية الآجلة

بلغت قيمة عقود صرف العملات الأجنبية الآجلة القائمة كما في ٣١ ديسمبر ٢٠٠٦ لفترة مستقبلية لغاية ٣ أشهر مبلغ يعادل ١,٤٠٠,٠٠٠ حقوق سحب خاصة (٢٠٠٥ : ٢٩٨,٠٠٠ حقوق سحب خاصة). إن الهدف من عقود صرف العملات الأجنبية الآجلة هو حماية المطلوبات من التعرض لمخاطر العملات الأجنبية.

### ٢٨. الالتزامات

#### التزامات النفقات الرأسمالية

٢٠٠٦ الف ريال قطري	٢٠٠٥ الف ريال قطري
العقارات والآلات والمعدات	
النفقات الرأسمالية التقديرية التي تم التعاقد لها كما في تاريخ الميزانية العمومية ولكن لم تخصص لها مبالغ	
<u>٤٨٤,٠٤٣</u>	<u>٦٨٨,٠٩٦</u>

#### التزامات الإيجارات التشغيلية

٢٠٠٦ الف ريال قطري	٢٠٠٥ الف ريال قطري
الحد الأدنى للالتزامات الإيجارات مستقبلاً:	
خلال فترة لا تقل عن سنة واحدة	٢٨,٥٣٨
بعد سنة ولكن لا تقل عن خمس سنوات	٧٨,٦٤٨
بعد خمس سنوات	١٣٨,٨٤١
إجمالي نفقات الإيجارات المتعاقد عليها كما في ٣١ ديسمبر	<u>٢٤٦,٠٢٧</u>
	<u>١٢٩,٨١٢</u>

المبالغ أعلاه تمثل التزامات الإيجارات المستقبلية لأراضي ومباني مختلفة استأجرتها المجموعة بموجب عقود إيجارات تشغيلية. خلال السنة المنتهية في ٣١ ديسمبر ٢٠٠٦ تم تحقيق مبلغ ٢٣,٣٤٠,٠٠٠ ريال قطري (٢٠٠٥ : ٢٢,٠٦٠,٠٠٠ ريال قطري) في بيان الدخل كمصاريف إيجارات تشغيلية.

### التزامات الإيجارات التمويلية

كما في ٣١ ديسمبر ٢٠٠٦ بلغت الإيجارات التمويلية المستحقة الدفع كالتالي:

الحد الأدنى لمدفوعات الإيجارات التمويلية	الفوائد المحملة	الحد الأدنى الحالي لمدفوعات الإيجارات التمويلية
الف ريال قطري	الف ريال قطري	الف ريال قطري
٢,١٨٧	٣٦٠	١,٨٢٧
٦,٥٦١	٢٤٦	٦,٣١٤
٨,٧٤٨	٦٠٦	٨,١٤١

بعد سنة واحدة

بعد سنة ولكن لا تزيد عن خمس سنوات

## ٢٩. الالتزامات المحتملة

٢٠٠٦	٢٠٠٥
الف ريال قطري	الف ريال قطري
٨٥,٧٩٧	١٠٠
٥٣,٥٢٦	٥٦,٥٤٧
٦,١٥٠	٥,١٨٠

خطابات ضمان

خطابات اعتماد

قضايا ضد المجموعة لم تحتسب كديون

## ٣٠. القرارات والتقديرات المحاسبية الهامة

### تدني قيمة الاستثمارات الرأسمالية المتاحة للبيع

تعامل المجموعة الاستثمارات الرأسمالية المتاحة للبيع بأنها متدنية القيمة عندما يكون هنالك انخفاض هام أو مستمر في القيمة العادلة إلى أقل من تكلفتها أو عند وجود أدلة موضوعية أخرى للتدني. إن تحديد ما هو الانخفاض "الهام" أو "المستمر" يحتاج إلى اتخاذ قرار. إن المجموعة تقدر "الهام" عموماً بنسبة ٢٠٪ أو أكثر "والمستمر" بأكثر من ستة أشهر. بالإضافة إلى ذلك تقوم المجموعة بتقييم عوامل أخرى وتشمل التقلبات العادية في سعر السهم بالنسبة للأسهم المتداولة والتدفقات النقدية المستقبلية وعوامل الخصم للأسهم غير المتداولة.

### تدني قيمة البضاعة

تدرج البضاعة في السجلات بالتكلفة أو القيمة الممكن تحقيقها أيهما أقل. عندما تصبح البضاعة قديمة أو غير صالحة للاستخدام يتم تقدير صافي القيمة الممكن تحقيقها منها. يتم هذا التقدير على أساس فردي للبضاعة الفردية الهامة. أما البضاعة الفردية غير الهامة ولكنها قديمة أو غير صالحة للاستخدام فيتم التقدير بصورة جماعية ويحتسب لها مخصص وفقاً لنوع البضاعة ودرجة التقادم و عدم الصلاحية على أساس أسعار البيع التاريخية.

### تدني قيمة الذمم المدينة

تقوم المجموعة بعمل تقدير للأرصدة التجارية المدينة الممكن تحصيلها عندما لا يكون من المحتمل تحصيل المبالغ بالكامل. يتم هذا التقدير للمبالغ المدينة الهامة على أساس فردي. أما بالنسبة للمبالغ الفردية غير الهامة ولكنها استحققت السداد منذ فترة طويلة فيتم تقديرها بصورة جماعية ويحتسب لها مخصص بناء على طول الفترة الزمنية التي مضى على استحقاقها على أساس فئات استحقاق تاريخية.

## تعديلات في الأعمار الإنتاجية التقديرية للعقارات والآلات والمعدات

خلال ٢٠٠٦ قامت المجموعة بتعديل الأعمار الإنتاجية التقديرية لبعض بنود العقارات والآلات والمعدات. فيما يلي الأعمار الإنتاجية التقديرية القديمة والجديدة.

الأعمار القديمة	الأعمار الجديدة
٥ - ٢٠ سنة	٥ - ١٥ سنة
١٠ - ٢٥ سنة	٨ - ١٥ سنة
١ - ١٠ سنوات	١ - ٨ سنوات

البدالات ومعدات الخطوط

أجهزة الاتصالات الدولية

أجهزة المشتركين ومعدات أخرى

تعتقد الإدارة أن الأعمار الإنتاجية التقديرية الجديدة تعكس بصورة أكثر ملائمة الأعمار الإنتاجية لتلك البنود من العقارات والآلات والمعدات تمشياً مع معايير صناعة الاتصالات.

لقد تم تحقيق تأثير التعديلات المتوقعة المتعلقة بالفترة الحالية بتعديل مصاريف الاستهلاك للسنة. إذا استمرت الشركة في استخدام الأعمار الإنتاجية التقديرية للسنة السابقة لكان الاستهلاك المدرج في بيان الدخل أقل بمبلغ ٤٧,٩٩١,٠٠٠ ريال قطري مع زيادة مقابلة في القيمة الدفترية للعقارات والآلات والمعدات. وليس عملياً احتساب قيمة التأثير على الفترات المستقبلية.

## ٣١. التحليل القطاعي

### قطاعات الأعمال

تظهر بيانات القطاعات على أساس هيكلية التقارير بالمجموعة وتشمل القطاعات خدمات الخطوط الثابتة وخدمات الجوال ويتم الإفصاح عنها بعد استبعاد المعاملات والأرصدة بين شركات المجموعة.

٣١. التحليل القطاعي - تنمة

السنة المنتهية في	٣١ ديسمبر ٢٠٠٦			٣١ ديسمبر ٢٠٠٥		
	خدمات الجوال	خدمات الخطوط الثابتة	المجموع	خدمات الجوال	خدمات الخطوط الثابتة	المجموع
	الف ريال قطري	الف ريال قطري	الف ريال قطري	الف ريال قطري	الف ريال قطري	الف ريال قطري
الإيرادات	٣,٠٣٢,٤٥٣	١,٣٨٧,٩٨٤	٤,٤٢٠,٤٣٧	١,٩٧٢,٧٩٦	١,٠٠٩,٦٠٤	٢,٩٨٢,٤٠٠
مساهمات تكاليف غير موزعة	١,٩٩٩,٩٣٩	٦٩٠,٧٨٩	٢,٦٩٠,٧٢٨	١,٢١٨,٠٢١	٥٦٧,٩٢٦	١,٧٨٥,٩٤٧
إيرادات أخرى	١٤٤,٢٤٦	(١,٥٢٠)	١٤٤,٢٤٦	٧٧,٠٧٨	(٣٦٤,٥٨٥)	٧٧,٠٧٨
حصة من نتائج شركة زميلة	(١,٥٢٠)	(٥٩٧,٥٠٩)	(١,٥٢٠)	(٥٩٧,٥٠٩)	(٤٠٤,٩٦٨)	(٤٠٤,٩٦٨)
رسوم الامتياز	١,٦٥٤,٧١٦		١,٦٥٤,٧١٦			١,٠٩٣,٤٧٢
ربح السنة	٢,٠٣٨,١٥٩	٨١٨,٠٤٨	٢,٨٥٦,٢٠٧	١,٦٠٥,٢٥٨	٦٧٥,٥٣٩	٢,٢٨٠,٧٩٧
الموجودات والمطلوبات	٢,٠٣٨,١٥٩	٨١٨,٠٤٨	٢,٨٥٦,٢٠٧	١,٦٠٥,٢٥٨	٦٧٥,٥٣٩	٢,٢٨٠,٧٩٧
موجودات القطاع	٢,٠٣٨,١٥٩	٨١٨,٠٤٨	٢,٨٥٦,٢٠٧	١,٦٠٥,٢٥٨	٦٧٥,٥٣٩	٢,٢٨٠,٧٩٧
موجودات غير موزعة			٤,٩٤٥,٧٤٥			٤,٠٩٥,٥٠٩
إجمالي الموجودات	٢,٠٣٨,١٥٩	٨١٨,٠٤٨	٢,٨٥٦,٢٠٧	١,٦٠٥,٢٥٨	٦٧٥,٥٣٩	٢,٢٨٠,٧٩٧
مطلوبات القطاع	٩٦١,٢٦٩	٩٢,٤٣٧	١,٠٥٣,٧٠٦	٨٤١,٩٣٦	٦٦,٤٦١	٩٠٨,٣٩٧
مطلوبات غير موزعة	١,٠٧٦,٨٩٠		١,٦٩٥,٤٧٦			١,١٨٠,٧٦٢
إجمالي المطلوبات	١,٠٧٦,٨٩٠		٢,٧٤٩,١٨٢			٢,٠٨٩,١٥٩
نفقات رأسمالية	٥٦٢,٨٢٢	٢٩٦,٧٩١	٨٥٩,٦١٣	٦١٩,٣٣٧	١٦٠,٧٦١	٧٨٠,١٠٠
الاستهلاك	٢٠٩,٥٧٠	٢٣٢,٣٥٧	٤٤١,٩٢٧	١٢١,٩٣٧	٩٩,٧٦٢	٢٤١,٧٠٠
تدني قيمة الموجودات	١,٢٤١	-	١,٢٤١	٣٧,٩٦٤	١٢,٤٢٣	١٢,٤٢٣

القطاعات الجغرافية

تقدم المجموعة خدماتها في دولة قطر وسلطنة عمان. يتم الإفصاح عن البيانات جغرافياً بعد استبعاد المعاملات والأرصدة بين شركات المجموعة.

٣١ ديسمبر ٢٠٠٥		٣١ ديسمبر ٢٠٠٦			
قطر	قطر	قطر	قطر	قطر	قطر
الف ريال قطري	الف ريال قطري	الف ريال قطري	الف ريال قطري	الف ريال قطري	الف ريال قطري
٣,٩٥٠,٧٨٨	٤٦٩,٦٤٩	٤,٤٢٠,٤٣٧	٤٦٩,٦٤٩	٣,٩٥٠,٧٨٨	٤٦٩,٦٤٩
(١,٣٦٠,١٥٤)	(٤٣٣,٦٨٨)	(١,٧٩٣,٨٤٢)	(٤٣٣,٦٨٨)	(١,٣٦٠,١٥٤)	(٤٣٣,٦٨٨)
إيرادات التشغيل	٣,٩٥٠,٧٨٨	٤,٤٢٠,٤٣٧	٤٦٩,٦٤٩	٣,٩٥٠,٧٨٨	٤٦٩,٦٤٩
مصاريف التشغيل	(١,٣٦٠,١٥٤)	(١,٧٩٣,٨٤٢)	(٤٣٣,٦٨٨)	(١,٣٦٠,١٥٤)	(٤٣٣,٦٨٨)
الأرباح قبل الفوائد والضرائب والاستهلاك والإطفاء	٢,٥٩٠,٦٣٤	٣٥,٩٦١	٢,٦٢٦,٥٩٥	٣٥,٩٦١	٢,٥٩٠,٦٣٤
إيرادات أخرى	١٣٥,٩٨٩	٨,٢٥٧	١٤٤,٢٤٦	٨,٢٥٧	١٣٥,٩٨٩
الاستهلاك والإطفاء	(٤٠٣,٥٣٧)	(٩٩,٤٠٠)	(٥٠٢,٩٣٧)	(٩٩,٤٠٠)	(٤٠٣,٥٣٧)
تكاليف التمويل	(٦٥٨)	(١٧,١٩٩)	(١٧,٨٥٧)	(١٧,١٩٩)	(٦٥٨)
الضريبة المؤجلة (مصاريف)	-	٣,٦٩٨	٣,٦٩٨	٣,٦٩٨	-
تكاليف غير موزعة	-	(١,٥٢٠)	(١,٥٢٠)	(١,٥٢٠)	-
رسوم الامتياز	(٥٦٦,٨١٣)	(٣٠,٦٩٦)	(٥٩٧,٥٠٩)	(٣٠,٦٩٦)	(٥٦٦,٨١٣)
الربح للسنة	١,٧٥٥,٦١٥	(٩٩,٣٧٩)	١,٦٥٤,٢٣٦	(٩٩,٣٧٩)	١,٧٥٥,٦١٥
الموجودات والمطلوبات	١,٧٥٥,٦١٥	(٩٩,٣٧٩)	١,٦٥٤,٢٣٦	(٩٩,٣٧٩)	١,٧٥٥,٦١٥
الموجودات غير المتداولة	٤,٣٦١,٢٣٦	١,٠٣٥,٢٢٦	٥,٣٩٦,٤٦٢	١,٠٣٥,٢٢٦	٤,٣٦١,٢٣٦
الموجودات المتداولة	٢,٢٠٢,٧٦٩	٢٠٢,٧٢١	٢,٤٠٥,٤٩٠	٢٠٢,٧٢١	٢,٢٠٢,٧٦٩
إجمالي الموجودات	٦,٥٦٤,٠٠٥	١,٢٣٧,٩٤٧	٧,٨٠١,٩٥٢	١,٢٣٧,٩٤٧	٦,٥٦٤,٠٠٥
المطلوبات المتداولة	١,٦٥٢,١٥٨	٣٠٥,١٥٥	١,٩٥٧,٣١٣	٣٠٥,١٥٥	١,٦٥٢,١٥٨
المطلوبات غير المتداولة	١٣٦,٦٨١	٦٥٥,١٨٨	٧٩١,٨٦٩	٦٥٥,١٨٨	١٣٦,٦٨١
إجمالي المطلوبات	١,٧٨٨,٨٣٩	٩٦٠,٣٤٣	٢,٧٤٩,١٨٢	٩٦٠,٣٤٣	١,٧٨٨,٨٣٩
نفقات رأسمالية	٨٤٢,٥٥٨	١٨٥,٦٤٥	١,٠٢٨,٢٠٣	١٨٥,٦٤٥	٨٤٢,٥٥٨

## ٣٢. الأدوات المالية

### مخاطر أسعار الفائدة

ينشأ التعرض لمخاطر الائتمان وأسعار الفائدة والعملات خلال الأعمال العادية للمجموعة. يتعرض جزء هام من موجودات ومطلوبات المجموعة المالية كما في ٣١ ديسمبر ٢٠٠٦ لتقلبات أسعار الفائدة. الجدول التالي يبين مدى تعرض المجموعة لمخاطر أسعار الفائدة وأسعار الفائدة المطبقة على موجوداتها ومطلوباتها المالية.

	٣١ ديسمبر ٢٠٠٦			٣١ ديسمبر ٢٠٠٥		
	تحمل فوائد الف ريال قطري	لاتحمل فوائد الف ريال قطري	الإجمالي الف ريال قطري	تحمل فوائد الف ريال قطري	لاتحمل فوائد الف ريال قطري	الإجمالي الف ريال قطري
<b>الموجودات المالية</b>						
استثمارات	١٠٥,٥٧٨	١,٦٤٧,٤٤٨	١,٧٥٣,٠٢٦	١٠٨,٨٠٨	١,٠٨٩,٨٧٥	١,١٩٨,٦٨٣
موجودات مالية أخرى	٥١,٦٩٩	٩١,١٤١	١٤٢,٨٤٠	٤٨,٢٠٢	٤٦,٧١٥	٩٤,٩١٧
ذمم مدينة	–	٩٦١,٥٦٣	٩٦١,٥٦٣	–	٥٤١,٧٣٣	٥٤١,٧٣٣
نقد وبنود مماثلة للنقد	١,٤٠٠,٥٤٣	١٦,١٤٠	١,٤١٦,٦٨٣	١,٦٤١,٠٢٤	٤,٣٣٥	١,٦٤٥,٣٥٩
	<u>١,٥٥٧,٨٢٠</u>	<u>٢,٧١٦,٢٩٢</u>	<u>٤,٢٧٤,١١٢</u>	<u>١,٧٩٨,٠٣٤</u>	<u>١,٦٨٢,٦٥٨</u>	<u>٣,٤٨٠,٦٩٢</u>
<b>المطلوبات المالية</b>						
مطلوبات متداولة	–	١,٩٥٧,٣١٣	١,٩٥٧,٣١٣	–	١,٣٨٦,٦٩٥	١,٣٨٦,٦٩٥
قرض طويل الأجل من البنك	٦٤٨,١٧٧	–	٦٤٨,١٧٧	٥٧٣,٤١٣	–	٥٧٣,٤١٣
مطلوبات غير متداولة	–	٢٥,٧٨١	٢٥,٧٨١	–	٢٨,٩٦٦	٢٨,٩٦٦
	<u>٦٤٨,١٧٧</u>	<u>١,٩٨٣,٠٩٤</u>	<u>٢,٦٣١,٢٧١</u>	<u>٥٧٣,٤١٣</u>	<u>١,٤١٥,٦٦١</u>	<u>١,٩٨٩,٠٧٤</u>
صافي الموجودات المالية	<u>٩٠٩,٦٤٣</u>	<u>٧٣٣,١٩٨</u>	<u>١,٦٤٢,٨٤١</u>	<u>١,٢٢٤,٦٢١</u>	<u>٢٦٦,٩٩٧</u>	<u>١,٤٩١,٦١٨</u>

إن الموجودات والمطلوبات أعلاه باستثناء الموجودات المالية الأخرى والمطلوبات غير المتداولة والقروض طويلة الأجل ، يتوقع أن يتم تحقيقها ودفعها خلال سنة واحدة. بلغ سعر الفائدة على الموجودات المالية ٥,١% (٢٠٠٥ : ٣,٦%) وسعر الفائدة على المطلوبات المالية ٦,١% (٢٠٠٥ : ٤,٨%).

### مخاطر الائتمان

تتمثل مخاطر الائتمان في عدم التزام أحد أطراف الأدوات المالية في الوفاء بالتزاماته مما يؤدي إلى أن يتحمل الطرف الآخر خسارة مالية. تتعرض المجموعة للمخاطر الائتمانية بما يعادل القيمة الدفترية لموجوداتها والتي تتكون أساساً من أرصدة المدينين والموجودات الأخرى والأرصدة لدى البنوك. يظهر المدينون بالصافي بعد المخصص للديون المشكوك في تحصيلها ، والأرصدة البنكية مودعة لدى بنوك ذات مراكز جيدة. كما في تاريخ الميزانية العمومية لا توجد تركيزات هامة للمخاطر الائتمانية. تقوم المجموعة بمراقبة تعرضها للمخاطر الائتمانية بصورة مستمرة ويتم تقييم الائتمان على جميع العملاء قبل تقديم التسهيلات. تتم مراقبة الأسقف الائتمانية على أساس تصنيفات العملاء.

### مخاطر العملات

تتمثل مخاطر العملات في الخطر من تذبذب قيمة الأدوات المالية نتيجة للتقلبات في أسعار العملات الأجنبية. تتعرض المجموعة لمخاطر العملات بقدر ضئيل حيث تستخدم عقود صرف العملات الأجنبية أو الخيارات للتحوط ضد هذه المخاطر. تستخدم عقود صرف العملات الأجنبية الأجلة للتحوط ضد مخاطر العملات بالنسبة لمطلوبات المجموعة المستحقة الدفع بالعملات الأجنبية.

تتضمن أرصدة الدائنين التجاريين والمصاريف المستحقة مبلغ ٧٦٨,٨٥٢,٠٠٠ ريال قطري (٢٠٠٥ : ٥٥٣,٦٠٨,٠٠٠ ريال قطري) مستحق بالعملات الأجنبية معظمه باليورو والدولار الأمريكي.

### مخاطر السوق

تتمثل مخاطر السوق في الخطر من تذبذب قيمة الأدوات المالية كنتيجة للتغيرات في أسعار السوق سواء نشأت هذه التغيرات من عوامل تتعلق بأوراق استثمارية معينة أو بمصدرها أو عوامل تؤثر على جميع الأوراق الاستثمارية المتداولة بالسوق. إن المجموعة معرضة لمخاطر السوق فيما يتعلق بأوراقها الاستثمارية المتاحة للبيع. تدخل المجموعة في أي استثمارات فقط بعد إجراء عملية تقييم سليمة. يتم إدراج الاستثمارات المتاحة للبيع بالقيمة العادلة وفي حالة عدم إمكانية تقدير القيمة العادلة بصورة موثوقة تدرج بالتكلفة بعد طرح مخصص لتدني القيمة. بالإضافة إلى تنويع محفظتها الاستثمارية تقوم المجموعة بالحد من مخاطر السوق بمراقبة العوامل الرئيسية التي تؤثر على حركة السوق بالإضافة إلى إجراء تحليل دوري للأداء التشغيلي والمالي للشركات التي تستثمر فيها.

### القيمة العادلة للأدوات المالية

تتكون الأدوات المالية من موجودات مالية ومطلوبات مالية ومشتقات أدوات مالية.

الموجودات المالية تشتمل على نقد في الصندوق وأرصدة لدى البنوك واستثمارات متاحة للبيع ومدينين. والمطلوبات المالية تشتمل على قروض لأجل ودائنين ومصاريف مستحقة الدفع. تتكون مشتقات الأدوات المالية من عقود تبادل أسعار فائدة وعقود صرف العملات الأجنبية الأجلة.

باستثناء الاستثمارات المتاحة للبيع ومشتقات الأدوات المالية ، لا تختلف القيمة العادلة للأدوات المالية جوهرياً عن قيمتها العادلة.

### ٣٣. الإفصاحات حول الأطراف ذات العلاقة

#### المعاملات مع الأطراف ذات العلاقة

الأطراف ذات العلاقة تمثل الشركات الزميلة وتشمل المؤسسات الحكومية وشبه الحكومية وكبار المساهمين وأعضاء مجلس الإدارة وكبار المسؤولين بإدارة المجموعة والشركات التي يكونوا فيها الملاك الرئيسيون. خلال الأعمال العادية تدخل المجموعة في معاملات مع الأطراف ذات العلاقة. يتم اعتماد سياسة الأسعار وشروط المعاملات من قبل إدارة المجموعة.

#### أرصدة الأطراف ذات العلاقة

بلغت الأرصدة المستحقة من الأطراف ذات العلاقة عن الخدمات التي قدمت لهم خلال الأعمال العادية مبلغ ١٩٦,٤٦٤ ريال قطري (٢٠٠٥ : ٩٦,٠٠٠ ريال قطري) أدرجت ضمن "المدينون التجاريون" (إيضاح ١٦).

### ٣٣. الإفصاحات حول الأطراف ذات العلاقة

#### مكافأة أعضاء مجلس الإدارة وكبار الموظفين

تشتمل على أعضاء مجلس الإدارة وإداريين رئيسين ، الذين لديهم الصلاحيات والمسئوليات عن التخطيط والتنفيذ والتوجيه ومراقبة أنشطة المجموعة. تم إظهار المبالغ التي دفعت إلى أعضاء مجلس الإدارة خلال السنة في بيان التغيرات في حقوق المساهمين. بتاريخ ٣ فبراير ٢٠٠٧ يقترح دفع مكافأة لأعضاء مجلس الإدارة بمبلغ ٨,٣٠٠,٠٠٠ ريال قطري (٢٠٠٥ : ٦,٣٠٠,٠٠٠ ريال قطري). بالإضافة إلى ذلك تم دفع أتعاب حضور مبلغ ٧٢٠,٠٠٠ ريال قطري (٢٠٠٥ : ٧٢٠,٠٠٠ ريال قطري) لأعضاء اللجان المنبثقة من مجلس الإدارة.

الرواتب والمزايا الأخرى العائدة لكبار الموظفين الرئيسيين بلغت ١٣,٦١٠,٠٠٠ ريال قطري (٢٠٠٥ : ٨,١٥٦,٠٠٠ ريال قطري) وبلغت مكافآت نهاية الخدمة المتعلقة بكبار الموظفين الرئيسيين مبلغ ١,٤٤١,٠٠٠ ريال قطري (٢٠٠٥ : ١,٩٨٢,٠٠٠ ريال قطري)

#### الشركة الزميلة

تمتلك المجموعة حصة بنسبة ٣٨,١٦٪ في شركة نافلينك ، إنك (Navlink Inc). وهي شركة مقرها ولاية ديلاور.

### ٣٤. الأحداث اللاحقة

في ١٢ يناير ٢٠٠٧ دخلت المجموعة في اتفاقية مع شركة اس تي تيلميديا سنغافورة ST Telemedia Singapore لشراء حصة بنسبة ٢٥٪ من أسهم التصويت في شركة أسيا موبايل هولدنغ المحدودة Asia Mobile Holding Pte Ltd. بمبلغ ٢,٣١٢,٣٥٣,٠٠٠ ريال قطري (٦٣٥ مليون دولار أمريكي). وهي شركة غير مسجلة بالبورصة ومقرها سنغافورة. تمتلك شركة اسيا موبايل هولدنغ المحدودة حالياً حصص شركة ST Telemedia Singapore في كل من شركة استار هوب لميتد السنغافورية StarHub Ltd. وبي تي اندوسات تي بي كي الاندونيسية PT Indosat Tbk. Indonesia.

### ٣٥. أرقام المقارنة

خلال السنة تم دمج وحدة الخدمات الخاصة في خدمات الاتصالات الثابتة وذلك وفقاً لبرنامج إعادة الهيكلة التنظيمية. ووفقاً لذلك

أعيد تبويب أرقام المقارنة للإيرادات وموجودات القطاع وتتعلق بوحدة الخدمات الخاصة ضمن التحليل القطاعي (إيضاح ٣١) بمبلغ ٦٢,٩٢٥,٠٠٠ ريال قطري ومبلغ ١٤,٣١٩,٠٠٠ ريال قطري على التوالي وأدرجت في خدمات الاتصالات الثابتة. ولكن لا يترتب على إعادة التبويب أي تأثير على ربح السنة وإجمالي حقوق المساهمين.

### ٣٦. ملخص الميزانية العمومية وبيان الدخل للشركة الأم (اتصالات قطر (كيوتل) ش.م.ق)

٢٠٠٥ الف ريال قطري	٢٠٠٦ الف ريال قطري	الموجودات
		الموجودات غير المتداولة
		عقارات وآلات ومعدات
٢,٠٦٧,١٥٣	٢,٥٠٦,٠٨٨	استثمارات في شركة تابعة
٢٧٢,٢٠٢	٤٠٤,٧٥٣	استثمار في شركة زميلة
-	١٠١,٨٢٧	استثمارات متاحة للبيع
١,١٧٨,٧٠٣	١,٧٣٦,١٠٦	موجودات مالية أخرى
-	١٧,٢١٥	
٣,٥١٨,٠٥٨	٤,٧٦٥,٩٨٩	
		الموجودات المتداولة
		بضاعة
٢٠,٢٩١	٢٤,٣٧٧	مدينون ومصاريف مدفوعة مقدماً
٥٢١,٢٦٢	٨٦٣,٦٧٢	نقد وبنود مماثلة للنقد
١,٦٠١,٨١٧	١,٣٣٥,٢٢٧	
٢,١٤٣,٣٧٠	٢,٢٢٣,٢٧٦	
٥,٦٦١,٤٢٨	٦,٩٨٩,٢٦٥	
		إجمالي الموجودات
		حقوق المساهمين والمطلوبات
		رأس المال والاحتياطيات
		رأس المال
١,٠٠٠,٠٠٠	١,٠٠٠,٠٠٠	الاحتياطي القانوني
٧١٣,١٩٩	٨٨٨,٧٦١	احتياطي القيمة العادلة
٣٨٠,٧٥٣	٣٣٤,٣٧٠	أرباح مدورة
٢,٣١٣,٥٤٢	٢,٩٧٧,٢٩٥	
٤,٤٠٧,٤٩٤	٥,٢٠٠,٤٢٦	

٣٦. ملخص الميزانية العمومية وبيان الدخل للشركة الأم (اتصالات قطر (كيوتل) ش.م.ق) - تمة

٢٠٠٥ الف ريال قطري	٢٠٠٦ الف ريال قطري	
٩٩,٨٤١	١١٧,٢١٤	المطلوبات غير المتداولة
٢١,٠٨٠	١٩,٤٦٧	مطلوبات مكافأة نهاية الخدمة للموظفين
		مطلوبات أخرى
١٢٠,٩٢١	١٣٦,٦٨١	
٥٤١,٤٦٢	٩٧٣,٣٧٠	المطلوبات المتداولة
٣٩٧,٠٦٩	٥٦٩,٨٢٧	دائنون ومبالغ مستحقة الدفع
١٩٤,٤٨٢	١٠٨,٩٦١	الحساب الجاري مع دولة قطر
		إيرادات تأجير معدات مؤجلة
١,١٣٣,٠١٣	١,٦٥٢,١٥٨	
١,٢٥٣,٩٣٤	١,٧٨٨,٨٣٩	مجموع المطلوبات
٥,٦٦١,٤٢٨	٦,٩٨٩,٢٦٥	إجمالي حقوق المساهمين والمطلوبات
٢,٨٤٤,٥٧٢	٣,٩٥٠,٧٨٨	الإيرادات
٨٥,٦٩٩	١٣٥,٩٨٩	إيرادات أخرى
٨٥٧,٠١٨	(١,٢٥٤,٦٥٢)	مصاريف عمومية وإدارية
(٣٦٧,٦٤٧)	(٥٠٩,٠٣٩)	مصاريف تشغيل أخرى
-	(٦٥٨)	تكاليف تمويل
(٣٩٦,٨١٦)	(٥٦٦,٨١٣)	رسوم امتياز
١,٣٠٨,٧٩٠	١,٧٥٥,٦١٥	ربح السنة
١٣,٠٩	١٧,٥٦	الربح الأساسي والمخفف للسهم - ريال قطري





لنتواصل